



POSOW

Petrol Kaynaklı Kıyı Şeridi Kirliliğinin Temizlenmesi Hazırlığı
ve Petrol ile Kirlenmiş Yaban Hayatı Kurtarmaya Yönelik Hazırlık

PETROL DÖKÜNTÜSÜ GÖNÜLLÜ YÖNETİMİ REHBERİ

Proje Ortakları:



POSOW, Sivil Koruma Mali Aracı kapsamında AB tarafından finanse edilen, ISpra, Cedre, Sea Alarm ve CPMR işbirliği ile geliştirilen ve Barselona Sözleşmesinin bölgesel merkezi olan REMPEC tarafından koordine edilen bir projedir.

Sorumluluk Reddi

POSOW kapsamında hazırlanmış tüm materyaller ücretsizdir ve hiçbir şekilde ticari amaçlı olarak kullanılamaz. Proje çerçevesinde üretilen materyallerde yapılan her türlü değişik, revizyon ve güncelleme, POSOW proje ortakları tarafından yetkilendirilecek ve proje kapsamında geliştirilen orijinal doküman esas alınacaktır. POSOW proje ortakları, bu materyallerin hatasız olduğunu iddia etmedikleri veya güvence vermedikleri gibi, bu rehberde yer alan bilgilerin doğruluğu, eksiksizliği veya kullanılabilirliği konularında da yasal bir sorumluluk da üstlenmez. POSOW proje ortakları, bu rehberin kullanımından doğacak herhangi dolaylı, dolaysız ya da ilgili zararlar konusunda sorumluluk ya da yükümlülük kabul etmez.

POSOW proje ortaklarının ön izni olmaksızın, bu yayının hiçbir bölümü çoğaltılamaz, herhangi bir erişim sisteminde depolanamaz veya elektronik, mekanik, fotokopi, ses kaydı ya da herhangi başka bir formata hiçbir surette aktarılamaz.



www.posow.org

POSOW internet sitesinde de mevcut kaynaklar:
Rehberler, PowerPoint Sunuları, Posterler,
Videolar, Broşürler ve Gönüllülerin Veritabanı.

PETROL DÖKÜNTÜSÜ GÖNÜLLÜ YÖNETİMİ REHBERİ

Hazırlayanlar: Petrol Döküntüsü Gönüllü Yönetimi Rehberi tüm proje ortaklarına danışılarak ISPRA tarafından hazırlanmıştır. Hazırlayanlar, Legambiente'nin rehberin gelişimine sağladığı katkılar için teşekkürü bir borç bilir.

Basım Yılı: Şubat 2013
Yayın sonrası devlet nüshası
Progress Press Co. Ltd. tarafından Malta'da basılmıştır.



Kapak resmi: Porto Torres
(İtalya), 2011
© Pierpaolo Giordano



Progress Press holds certification for the Forest Stewardship Council Chain of Custody standard. This means that the product comes from a forest that is well managed according to strict environmental, social and economic standard.

Proje Sunumu

Akdeniz Bölgesel Deniz Kirliliği Acil Durum Merkezi (REMPEC) tarafından koordine edilen Petrol Kaynaklı Kıyı Şeridi Kirliliğinin Temizlenmesine Hazırlık ve Petrolle Kirlenmiş Yaban Hayatına Müdahale (POSOW) projesi, Sivil Koruma Mali Aracı kapsamında Avrupa Komisyonu tarafından finanse edilmekte olup, Akdeniz bölgesinde gerçekleştirilecek olan deniz kirliliğine karşı hazırlık ve müdahale eylemlerinin iyileştirilmesini amaçlamaktadır.

Bu projenin amacı, yerel yetkili makamlarla işbirliği içerisinde sivil koruma uzmanlarına ve gönüllülerine eğitimler ve malzemeler sağlayarak Akdeniz'e kıyısı olan Avrupa ülkelerinde görülen petrol döküntülerini takiben kıyı şeridi kirliliğine yapılan acil müdahalelerinin etkisini arttırmaktır.

Bu proje REMPEC ve aşağıdaki ortaklar tarafından uygulanmaktadır: Kazara Su Kirliliği Belgeleme, Araştırma ve Deneyleme Merkezi (Cedre), Çevre Koruma ve Araştırma Enstitüsü (ISPRA), Sea Alarm Foundation (Denizdeki tehlikelere yönelik faaliyet gösteren Brüksel'de yerleşik bir vakıf) ve Avrupa Periferik Deniz Bölgeleri Konferansı (CPMR).

Rehberin Amacı

Bu rehber, POSOW projesi çerçevesinde hazırlanmış 4 rehberden biridir (diğerleri; Petrolle Kirlenmiş Kıyı Şeridinin Temizlenmesi, Petrolle Kirlenmiş Kıyı Şeridinin Değerlendirmesi ve Petrolle Kirlenmiş Yaban Hayatına Müdahale)

Bu belge Müdahale Yetkililerinin ve Sivil Toplum Kuruluşlarının (STK) gönüllülerin katkılarını en iyi şekilde kullanmalarına ve aynı zamanda gönüllülerin kendilerine atanan görevler hakkında bilgilendirilmelerine yardımcı olmak için tasarlanmıştır. Bu rehber 2 bölüme ayrılmıştır:

- 1. Bölüm: gönüllü yönetiminin arka planı ve genel ilkeleri, petrol döküntüsü müdahalesine hazırlık ve gönüllüler tarafından yürütülmesi muhtemel görevler**
- 2. Bölüm: yetkililer ve gönüllüler için saha teknik sayfa örnekleri**

Bazı petrol döküntüsü müdahale çalışmaları, güvenli ve etkili bir şekilde yürütülebilmesi için daha detaylı eğitim ve deneyim gerektirdiği için gönüllüler tarafından üstlenilmemelidir. Rehber boyunca gönüllü ve uzman görevleri farklılık gösterir.

İçindekiler

Sayfa n°

7	1. BÖLÜM - GÖNÜLLÜ YÖNETİMİNİN GENEL İLKELERİ	
8	Giriş	
10	Gönüllü lojistik yönetimi	
19	Emir komuta zincirindeki gönüllüler	
25	Gönüllülerden beklenen rol ve görevler	
32	Kişisel Koruyucu Donanımı: özellikler ve doğru kullanım	
37	2. BÖLÜM - TEKNİK DESTEK BROŞÜRLERİ	
38	Belgelendirme şablonu	veri sayfası 1
39	Gönüllü kayıt formu	veri sayfası 2
40	Gönüllük sertifikası	veri sayfası 3
41	Gönüllü broşürleri	veri sayfası 4
43	Araç ruhsatları	veri sayfası 5
44	Kaza/ramak kala (olası kaza) olaylarının raporları	veri sayfası 6
45	Saha güvenlik inceleme kontrol listesi örneği	veri sayfası 7
47	3. BÖLÜM - DAHA FAZLA BİLGİ	
48	Gönüllülerin kullanımı hakkında Avrupa mevzuatları	
52	Terimce ve kısaltmalar	
53	Kaynaklar	
55	Yararlı internet siteleri	

1. BÖLÜM

GÖNÜLLÜ YÖNETİMİNİN GENEL İLKELERİ

Giriş	8
Gönüllü lojistik yönetimi	10
Emir komuta zincirindeki gönüllüler	19
Gönüllülerden beklenen rol ve görevler	25
Kişisel Koruyucu Donanım: özellikler ve doğru kullanım	32

Kıyı temizleme eğitimleri sırasında gönüllüler



Giriş

Bu yayın yetkili makamlara ve Sivil Toplum Kuruluşlarına (STK) petrol döküntüsü müdahalesinde, bu değerli kaynağın iyileştirilmesini göz önünde bulundurarak gönüllü yönetimi hakkında gerekli bilgilerin sağlanmasını amaçlar.

Üyeleri gönüllülerin yönetimi konusunda yetkililere aracılık ya da yardım edebilecek tanınmış birliklere güvenilmesi şiddetle tavsiye edilir.

GÖNÜLLÜ TIPLERİ

'Kıyı Kirliliği Müdahalesinde Gönüllü Yönetimi'ne başvurun
ARCOPOL projesi çerçevesinde 2012 yılında üretilmiştir

Bir petrol döküntüsü kazasına müteakip kıyı şeridi müdahalesine iki tür operatör katılır: birincisi müdahaleden sorumlu yetkili makamlardan müdahale ekipleri ve özel yüklenici firmalar ve ikincisi gönüllüler. Gönüllüler şu şekilde sayılabilir:

- **Profesyonel gönüllüler** acil durumlar konusunda uzman becerilere sahip ve sosyal/çevresel/sağlık/endüstriyel krizlerde gönüllülük konusunda deneyimlidir. Genellikle kendilerine afet müdahalesi konusunda eğitim vermiş ve acil bir durumda hareketlerini ve kullanımlarını yönlendirecek mekanizmaya sahip tanınmış bir gönüllü örgütüne bağlıdırlar.
- **Hazırlıksız gönüllüler** acil durum ihtiyaçları konusunda hiçbir özel beceriye sahip olmayan ve yardım etmeye hevesli, kendilerini durumdan sorumlu hissettikleri ve iş gücü eksikliğinin farkında oldukları için bireysel olarak bir afet ya da acil durum sonrasında gönüllü olurlar.

Gönüllülük, spontan öneriler veya önceden tanımlanmış yetenekli gönüllüler kullanılarak entegre bir yaklaşım yoluyla acil durumlarda önemli bir yardım aracı olabilir. Yine de bu kaynaktan en uygun şekilde yararlanmak ve çok sayıda gönüllünün katkısının idaresine hazırlıklı olmak için göz önüne alınması gereken birkaç önemli unsur bulunmaktadır.

Bir petrol döküntüsü her zaman, halk arasında birçok vatandaşı temizleme çalış-

malarına yardım etmek için teşvik edecek duygusal bir şok dalgası yaratır. Yetkililer çoğu zaman gönüllülerin, doğru yönlendirilmemesi durumunda kriz yönetimine olumsuz bir zincirleme etki yaratacak olan bu ani akını nedeniyle şoka uğrar. Bu gönüllülerin farklı ülkelerdeki farklı kullanımlarını açıklayabilir (3. Bölümde yer alan Avrupa Mevzuatları'na başvurun).

Rena Kazası Örneği (Yeni Zelanda, 2011)

Gönüllüler, yaklaşık 800 kişi kıyıda ve müdahalenin en yoğun olduğu dönemde Komuta Merkezinde olmak üzere hemen harekete geçirilmişti (sayısı 8,000'i bulan gönüllü Maritime New Zealand'ın internet sitesi üzerinden kayıt yaptırdı.) Kıyı temizliği, gönüllü ekipler, ordu ve kutsal alanlarda çalışmaya tek yetkili kişiler olan Maoriler tarafından gerçekleştirilen el yardımıyla temizlikten ibaretti.

Kuş temizleme zincirindeki gönüllüler, Massey Üniversitesi'nden uzman ekipler ve Ulusal Yaban Hayatına Müdahale Ekibi uzmanları (veterinerler, ornitologlar, bilimadamları..) tarafından denetlendi.

Yaban hayatına müdahalenin en yoğun döneminde, sadece tedavi merkezinde 100 kişi olmak üzere neredeyse 250 kişi çalışmalara katılmıştı.

! Gönüllülere temizleme çalışmalarında görev verirken, gönüllülerin yetkililer tarafından verilen görevleri yerine getirirken ortaya çıkacak/uğranacak kazara zararlara karşı kamu sigortasına ya da özel bir sigortaya sahip olduğundan emin olmalıdır.

Gönüllülük, yetkililerin genel çalışmalarından sorumlu kalmaları gerektiği anlayışı ile oldukça övgüye değer bir vatandaşlık eylemidir ve bu bağlamda mevcut ihtiyaçlara uygun olarak gönüllüleri kabul etmek, seçmek, eğitmek, onlara görevler atamak ve olası sonuçların mesuliyetini kabullenmek yetkililerin sorumluluğundadır. Özellikle uygun sağlık ve güvenlik önlemlerinin yerinde ve mecburi olduğundan ve gönüllülerin yetersiz koruma nedeniyle sağlıklarına zarar verecek maddelere maruz kalmadıklarından emin olmak yetkililerin sorumluluğundadır.

Bu rehber var olan profillere göre mevcut iş gücünün rollerini, ilgili "komuta zincirini", gerekli lojistik düzenlemelerin değerlendirilmesini ve aynı zamanda ilgili konularda sorumluluk ve geri ödemeyi belirlemede yardımcı olur.

Bu yayın, gönüllü katkısını ulusal petrol döküntüsü müdahale sistemleri içerisinde ek bir varlık olarak varsaymak için tüm operasyonel, lojistik ve düzenlemelere ilişkin konulara dikkat çekmeyi amaçlar.

Bu belge gönüllü yönetimi Ulusal Acil Durum Planı'nda entegre edilmiş olsun ya da olmasın yetkililer tarafından kullanılabilir.

Temizleme faaliyetleri



© Cedre

İtalya Sivil Koruma Dairesi

İtalya Sivil Koruma Dairesi bölgesel ve ulusal sivil koruma gönüllü kuruluşlarının listelerini yayınlamıştır (İtalya Cumhurbaşkanı'nın 194/2001 sayılı Kararnamesi).

Bu listeler her kuruluş hakkında özel bilgiler sunar:

1. Coğrafi yetki alanı (ulusal, bölgesel, kentsel)
2. Mevcut uzmanlıklar (mesleki beceriler)
3. Kullanılabilir ekipman ve malzeme (miktar ve tür)
4. Acil durum müdahalelerinde önceki deneyimler

Acil durumlarda etkin olabilmek için bu listede kayıtlı olmak zorunludur.

Geçici atık bertarafı. Porto Torres (İtalya) 2011

Gönüllü lojistik yönetimi

Gönüllülerin kimlik tespiti ve kaydı

Kıyı kirliliği müdahalesinde gönüllü desteği hem nicelik hem de nitelik açısından kilit bir kaynak rolü oynar. Yine de çalışmalara dahil olan kaynakların sayısı arttıkça müdahale faaliyetlerinin yönetimi daha da karmaşık hale gelmektedir. Bu nedenle çalışmalar daha organize şekilde olmalıdır.

Nitekim gönüllü katılımı ilave lojistik ve düzenlemeye ilişkin görevler gerektirir:

- kimlik tespiti ve kayıt
- konaklama ve yemek
- gönüllülerin kayıtlarını tutmak
- Gönüllülerin çalışma sahalarına ve sahalarından nakli
- operatörler için yerinde erişilebilir sağlık hizmetleri.

Artan insan kaynakları temel amaca güç verebilir: kirliliğin olumsuz etkilerini en aza indirmek.

Bu nedenle aşağıdakilere özel ilgi gösterilmelidir:

- gönüllü sayısı, farklı acil durum safhalarının asli ihtiyaçları ile orantılı olmalıdır.
- faaliyetler yalnızca yetkililer tarafından işe alınan gönüllüler tarafından yürütülmelidir.

Gönüllülerin müdahaleye entegrasyonu 2 farklı yoldan yapılabilir:

- Acil durum planına entegre olmuş bir ön organizasyon, tanınmış STK'lar ve kuruluşlar aracılığıyla (A)
- Acil durumlar sırasında birleşecek yeni gönüllüler üzerinden kendiliğinden oluşan bir sistem (B).



A - ÖNCE DEN TANIMLANMIŞ STK'LARI KULLANMAK

Yeterli gönüllü yönetiminin sağlanması için yerel yetkililer bölgede çalışmalar yürüten derneklerin ve Sivil Toplum Kuruluşlarının (STK) özel beceriler, kullanılabilir güç, uzmanlıklar, uygulama zamanları ve kullanılabilir teknik ekipmanlar dahil olmak üzere ayrıntılı bilgisine sahip olmalıdır.

Bu bilginin, acil durum planlarında listelenmiş ve güncellenmiş olması tavsiye edilir.

Bölgesel ve ulusal gönüllü örgütleri ve STK'lar hakkındaki kilit bilgiler şunlardır:

- ✓ Kişisel ve mali veriler
- ✓ 24 saat ulaşılabilir iletişim bilgileri
- ✓ Dernek özellikleri (operasyon odaları, merkezi koordinasyon ofisleri, yerel şubeler...); özel yetkilendirme/kapasite geliştirme
- ✓ Gönüllülerin tahmini sayısı ve uzmanlıkları
- ✓ Bir faaliyet durumunda tahmini bölgeye ulaşma süresi
- ✓ Ekipman, operasyonel makine ve malzemelerin erişilebilirliği
- ✓ Acil durum esnasında kendi ulaşımını sağlayabilme yetisi

Organize, donanımlı ve lojistik olarak bağımsız bir gönüllü derneği genel acil durum müdahalelerini çok daha iyi destekleyebilir ve düşük maliyetle katkıda bulunabilir.

POSOW projesinin internet sitesinde yer alan gönüllü veritabanı, yararlanıcı ülkelerin bölgesel kullanıcılarının kazalar ve çevrelerinde yürütülen olaylar hakkında bilgi almalarını ve gönüllülerin ilgili olaylara kayıt olmalarını ve katılmalarını sağlar.

B - BİREYSEL GÖNÜLLÜLERİN KAYDI

Bu süreçte birkaç amaç güdülmelidir:

- ✓ Temizleme sahalarında rastgele insan topluluklarından kaçınmak
- ✓ Gönüllü olan kişilerin fiziksel yeterlilikleri kontrol etmek (tıbbi muayene yoluyla ya da dış mekan faaliyetleri için bir uygunluk belgesi doldurmaları istenerek)
- ✓ gönüllülerin bilgilerinin kaydını tutmak için
- ✓ Aşağıdakilere göre kaynakların en iyi şekilde tahsis edilmesini planlamak:
 - Zaman uygunluğu: çalışmalar birkaç ay sürebilir
 - Coğrafi uygunluk: nakilleri en aza indirmek için
 - Beceri uygunluğu: meslek (doktor, aşçı...) veya kapasite (kamp müdürü, animatör...) veya hobi (amatör radyocu) olabilir.

Örnek bir "Gönüllü kayıt formu" 2. Bölüm sayfa 39'da verilmiştir.

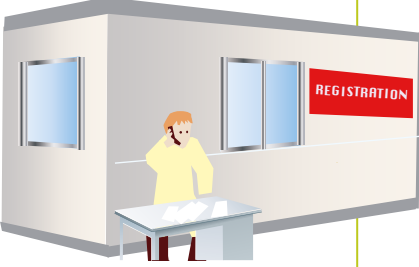
Bu hedeflere ulaşmak için nerede ve nasıl kayıt olunacağı ve yalnızca önceden kayıt yaptıran gönüllülerin sahalara kabul edileceği bilgisi (gazete ilanları, yayınlar, internet sitesi...) yayılmalıdır. Bu şu yollarla da yapılabilir:

- ✓ Yasa yoluyla: bazı ülkelerde, Sivil Koruma Yasası bu konuda belirli hükümler içerir
- ✓ Halihazırda mevcut bulunan dernekler aracılığıyla
- ✓ Fiziksel ya da sanal özel kayıt merkezleri kurarak

Dikkate alınması gerekenler:

- ✓ Sayı çok fazla olsa dahi her türlü gönüllülük teklifi, hoşnutsuzluk ve tatminsizliklerin önüne geçmek için onaylanmalı ve takip edilmelidir
- ✓ Kayıt sekreterliğinin üyeleri kısa mülakatlar yapmak ve halkla ilişkilerde asgari beceriye sahip olmak üzere eğitilmelidir.
- ✓ Örnek olma (pro gratia) özelliği göz önüne alındığında, gönüllülerin temizleme sahalarından ayrılırken, yüksek mertebeli bir kamu görevlisi tarafından hazırlanmış sertifika (2. Bölüme bakın) ya da tavsiye mektubu şeklinde bir katılım belgesi alması önerilir. Böyle bir belge gönüllülerin iş başvurusu yaparken özgeçmişlerine koyabilecekleri bir belgedir.

Kayıt ve acil durum ofisi temizleme sahasında



Acil durum organizasyonun verimliliğini sağlamak için özel bir idari ofis tarafından gönüllülerin kayıtlarının tutulması ve yapılması şiddetle tavsiye edilir.

Gönüllülerin kaydı şu durumlar için çok önemlidir:

- Yetkili gönüllülerin varışlarının kontrolü
- Sahadaki takımları ve ilgili maliyetleri takip etmek
- Katılan gönüllülerle sürekli irtibat sağlamayı kolaylaştırmak.
- Katılan gönüllülerin resmi kayıt ve belgelerinin sağlanması (sigorta, masrafların geri ödemesi, vs.)

İdari ofis, gönüllülerin varışında ilk toplanma noktası olmalıdır. İdari ofis, yalnızca yetkili gönüllülerin (yetkililerin gözünde) kayıtlarını tamamlamasına izin verildiğinden ve müdahale çalışmalarını yürüteceğinden emin olmalıdır. Gönüllülerin görevleri günlük olarak doğrulanmalı ve kayıt altına alınmalıdır.

Gereken idari ofis sayısı bölgenin büyüklüğüne, katılan gönüllü sayısına ve yerel yetkili makamların yapı ve organizasyonlarına bağlıdır.



Kirlenmiş sahil
(Lübnan), 2006

! Bu kayıtların, herhangi bir zaman veya herhangi bir amaç için ulaşımına olanak sağlamak için bir veritabanında depolanması tavsiye edilir.

HER GÖNÜLLÜ İÇİN KAYIT ALTINA ALINACAK BİLGİLER ŞUNLARDIR:

- ✓ Varış tarihi (ve sonra hareket tarihi)
- ✓ Kişisel veriler ve iletişim bilgileri (tercihen ön kayıt sistemi aracılığıyla sağlanmış)
- ✓ Dernek referansı
- ✓ Ekip irtibat kişisi (ve lideri)
- ✓ Araçların tescil plakası ve modeli (araç kullanılıyorsa)
- ✓ Kabul alanı referansı.

HER GÖNÜLLÜ EKİBİNİN GÜNLÜK KAYITLARI ŞU BİLGİLERİ İÇERMELİDİR:

- ✓ Müdahale bölgesi
- ✓ Yürütülen faaliyetler ve özel görevler
- ✓ Ekip liderinin referansları ve iletişim bilgileri
- ✓ Ekibin işini yürüttüğü yetkilinin iletişim bilgileri.

Konaklama ve yiyecek-içecek

Konaklama ve yemekler, özellikle kaynaklar başka bölgelerden sağlanıyorsa, gönüllü yönetiminin en karmaşık ve masraflı lojistik gereksinimleridir. Belirli bir bölgeye ve kişi sayısına göre 3 ana çözüm göz önünde bulundurulabilir:

- çadırkentlerin kurulması
- Yerel kamu tesislerinin uyarlanması
- Yerel turist konaklama yerlerinin kullanımı

Hangi belli bölge göz önünde bulundurulursa bulundurulsun, bölgenin yönetimi yetkililer tarafından kurulmuş Acil Durum Merkezi Koordinasyonu (ADMK) yönetiminde çalışmakta olan bir Kamp Müdürü gerektirmektedir. Yerel kamu tesisleri ve turistik konaklama söz konusu olduğunda mevcut yönetim yapısı kullanılabilir.



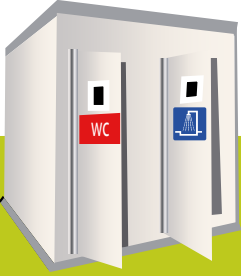
Çadırkentler

Çadırkentler, kurulumları hızlı ve kolay olduğu için acil durumlarda gönüllülerin alımı için kullanılmaktadır. Çadırkentlerin büyüklükleri değişebilir, fakat verimliliğin ve en uygun maliyetin sağlanması için 'kent' başına gönüllü sayısının 100-350 arasında değişmesi önerilir.

Bir çadırkentte bulunması gerekenler:

- Uygun biçimde donatılmış çadırlar
- Seyyar mutfak ve kantin çadırı
- erkekler ve kadınlar için tuvaletler ve duşlar
- Yangın önleyici sistem
- Kamp Sekreterliği
- Çadırkent yönetim personeli.

! Seyyar mutfaklardan daha ekonomik olduğu için özel yiyecek-içecek hizmetleri acil durum müdahalelerinde artarak kullanılmaktadır.



Tuvaletler

(Her 20 misafir için 1 adet)

Duş tesisleri

(her 40 misafir için 1 adet)

Konaklama

Çadırlar iyi drenajlı düz bir zemin üzerine kurulmalı ve elektrik sağlanmalıdır. Her çadır acil durumlar için araç erişimine uygun olmalıdır. Zemin yüzeyinin kullanımını sınırlandırmak ve konforu artırmak için büyük ortak çadırların kullanılması tavsiye edilir.

Seyyar mutfak ve kantin

Seyyar mutfak ve kantinler, yiyecek üretimi ve muhafazası için spesifik ulusal sağlık hükümlerinin yerine getirilmesini sağlamalıdır. Aşağıdakiler dikkate alınarak günde en az 3 öğün taze yemek sağlanmalıdır:

- Kültürel ve dini beslenme alışkanlıkları
- Beslenmeyle ilgili belirli sağlık ihtiyaçları
- Paket servis yemekler.

Kantin çekilip, uzatılabilir bir çatı ya da benzeri bir yapıyla kapatılmalı, masa ve banklar konulmalıdır.

Çadırlarda sağlanması gerekenler:

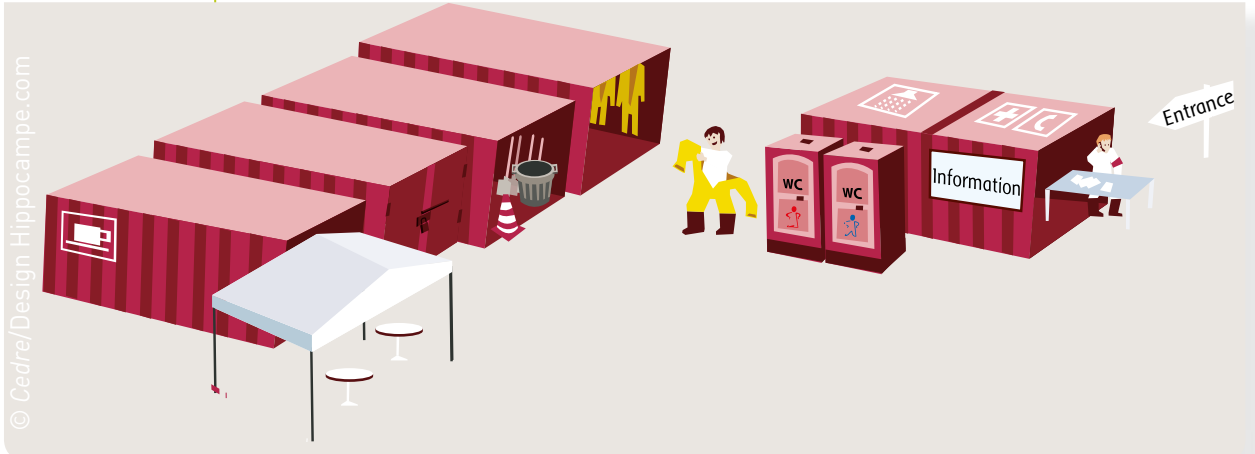
- Portatif karyola ve yataklar
- Aydınlatma armatürü ve prizler (cep telefonlarının şarj edilebilmesi için gerekli)
- Hava şartlarına uygun olarak ısıtıcılar ya da klimalar

Tuvaletler ve yangın önleme sistemi

Bir çadırkentte bulunması gerekenler:

- Kanalizasyon şebekesine bağlı kimyevi tuvaletler (Her 20 misafir için 1 adet)
- Duş tesisleri (yaklaşık olarak her 40 misafir için 1 adet)
- Yangın önleme sistemi (yangın söndürücüler ve/veya yangın söndürme muslukları)

Planlama safhasında çadırkent su şebekesi bağlantısı dikkate alınmalıdır. Genel anlamda, kadın ve erkekler için her bir kapının üzerinde uygun piktogram bulunan ayrı tuvalet ve duşların kurulumunu dikkate almak önemlidir.





Çadırkentler için gerilmeli yapı



Bir çadırkentte elektrik jeneratörü

Kamp malzemelerinin taşınması



Kamp sekreterliği

Kamp sekreterinin ilgilenmesi gerekenler:

- Gönüllülerin kayıt işlemleri
- Portatif karyolaların, yatakların, yemek fişlerinin dağıtımı.

Kamp sekreterliği aynı zamanda yetkililerin, gönüllülerin çalışmalarını sürekli izlemesini sağlayabilir.

Çadırkentlerin girişleri, izinsiz girişlerin önlenmesi ve gönüllü ekiplerinin çalışma sahalarına giriş-çıkışlarının kayıt altında tutulabilmesi için sürekli izlenmelidir.

Çadırkent yönetimi için gerekli personel

Çadırkentlerin yönetimi için hatırı sayılır sayıda çadır personeli gerekmektedir. Tahmini ortalama her 5 gönüllü için 1 çadır personesidir.

Çadır personelinin görevleri aşağıdaki-leri içerir:

- Montaj ve Bakım
- Kamp Sekreterliği
- İçerideki/dışarıdaki trafiğin ve kamp güvenliğinin denetlenmesi
- Temizlik ve atıkların bertaraf edilmesi
- Mutfak, kantin ve gıda malzemeleri
- Sökme.

Çoğunlukla küçük kamplarda bu işlevlerin bazıları kamp müdürüyle birleştirilebilir ya da kamp müdürüne aktarılabilir.



Avantajlar

Çadırkentler

Dezavantajlar



- gönüllülerin tek bir bölgede toplanması
- etkilenen bölgeye olan yakınlık
- hızlı kurulum
- nispeten düşük maliyetler
- genel olarak silahlı kuvvetlerden, Kızıl Haç'tan ve STK'lardan elde edilebilir..
- kolay hareketlilik.

- uygun alanların belirlenmesinde olası zorluklar
- toprak sahipleri ile düzenlemeler
- karmaşık kurulum yönetimi (malzemelerin nakli, kentleşme ve temel hizmetlerle bağlantı)
- kullanılan alanın yeterli rehabilitasyonu
- hava koşullarına dayanıklılık
- yönetimleri için gereken yüksek sayıda operatör.

Kamu tesislerinin uyarlanması

Kamu tesislerinin (spor salonları, stadyumlar, depolar...) gönüllüler için kabul alanı olarak kullanımı da mümkündür. Kabul alanlarının büyüklüğü kullanılan tesise göre değişebilir, fakat verimliliği ve en uygun maliyeti sağlamak için bu seçenek bina başına 100-200 gönüllü için düşünülebilir.

Uyarlanmış kamu tesislerinin sağlanması gerekenler:

- Portatif karyola ve yataklar
- Seyyar mutfak ve kantin
- Tuvaletler ve duşlar
- Yangın önleme sistemi
- Korumalı Giriş
- Kamp sekreterliği.

Bazı hizmetler "çadırkentler" bölümünde gösterildiği gibi dış mekan yapıları tarafından sağlanabilir.

Kamu tesisleri



Avantajlar

- gönüllerin tek bir bölgede toplanması
- hızlı kurulum
- kurulum ve yönetim için nispeten düşük maliyetler.

Dezavantajlar



- uygun ve kullanılabilir binaların belirlenmesinde olası zorluklar
- kullanılan binaların restorasyonu
- yönetimleri için gereken yüksek sayıda operatör
- gönüllüler için rahat bir ortam olmayabilir.

Yerel turist konaklama tesislerinin kullanımı

Bir kıyı kirliliği olayından sonra, yerel turist konaklama tesisleri gönüllülerin kullanımına açık olabilir. Bu durumlar, tesislerin sahipleri ile uygun maliyetli

anlaşmalar yapılmasına imkan sağlar ve lojistik iş yükünü önemli oranda azaltır.

Seyyar kantin, yangın söndürme ekibi



© DDTM 34

Yerel turist konaklama tesisleri



Avantajlar

- lojistik karmaşa ve kurulum yok
- tazminat talep edebilecek mal sahipleri için ekonomik fayda
- misafirler için daha iyi konfor sağlanması
- özel müdürlere ihtiyaç yoktur
- sınırlı yönetim ve bakım maliyetleri.

Dezavantajlar



- tesislerin belirlenmesinde potansiyel zorluklar
- özel kuruluşlarla anlaşma yapmada zorluklar
- farklı bölgelere dağılmış gönüllüler
- daha zor izleme (rezervasyonları, bölgeye ulaşanları ve bölgeden ayrılanları kontrol etmek...)

Yerinde ulaşım

Çok sayıda gönüllünün ulaşımı büyük olasılıkla yerel yol ağına yük olacaktır. Ortaya çıkan trafik diğer acil durum faaliyetlerini olumsuz etkileyebilir. Park alanları dolabilir.

Bu nedenle, kabul alanından müdahale alanına gönüllüler için ortak ulaşım sistemi sağlanmalıdır. Yerel toplu taşıma



şirketleri ile sözleşme imzalanmak mümkündür. Seçim birçok değişkene ama çoğunlukla gönüllülerin toplanmasına ve özel bir ulaşım sistemi ayarlamadaki karmaşıklık düzeyine bağlıdır.



- Kıyı şeritlerinin küçük alanları etkilendiğinde servis aracı sistemi sağlanması önerilir;
- Kıyıların uzun şeritleri etkilendiğinde özel araçlar kullanılması önerilir (dernekler ve/veya gönüllüler) (2. Bölüm 43. sayfadaki araçlar için Ruhsat bölümüne bakın)

Otobüsler gönüllüleri taşıyor

Yerel sağlık hizmetlerine önem verin

Acil durum müdahalesi sırasında çok sayıda gönüllünün faydalı olacağına güvenilse dahi bu durum olası yaralanma risklerini artırır ve sürekli olarak daha fazla sağlık hizmeti gerektirir.

Gönüllüler petrol nedeniyle özellikle kaygan olan kıyı şeridinde çalışacakları için, gönüllüler herhangi bir petrol döküntüsü çalışmasına katıldığında sağlık hizmetleri, göz önünde bulundurulması gereken en önemli konudur. Sahada çalışan gönüllülerin sağlığı izlenmeli ve süpervizörlere rapor edilmelidir.

Bu nedenle yerel sağlık hizmetlerinde-

ki talep esnekliğini kontrol edilmesi ve sağlık hizmetlerine talepte görülecek herhangi bir artışı karşılayacak şekilde artırılmasının planlanması önemlidir.

Bu durumda ilave sağlık hizmeti hem yerel düzeyde hem de gönüllülerin çalıştığı sahalarda sağlanmalıdır.

Petrolün ya da diğer tehlikeli ve zararlı maddelerin (TZM) görevli yetkililer tarafından potansiyel olarak zararlı miktarlarda olduğu tespit edilirse, hiçbir gönüllü sadece uzman müdahale ekiplerinin gidebileceği bu bölgelere gönderilmeyecektir.

Mola veren gönüllüler



Ger i ödeme: nasıl ve ne kadar?

Sahil temizleme

Porto Torres (İtalya), 2011



© Pierpaolo Giordano,

Tercihen bir döküntü oluşmadan önce, gönüllüler, kuruluşlar ya da gönüllüleri desteklemek için yetkililer tarafından karşılanacak geri ödeme maliyetleri konusunda net kriter ve prosedürler tanımlanmalıdır.

Her ülkenin hukuk sistemine göre dikkate alınacak bazı harcamalar:

- kirlenmiş bölgeye ulaşım için harcanan seyahat masrafları, trenler, uçaklar, otobüsler (kamu ve özel ulaşım araçları)
- Konaklama ve yemek ücretleri (kabul yapısı kurmaya imkan olmadığı durumlarda)
- hasar nedeniyle malzeme, araç ve ekipman maliyetleri veya malzemelerin ve

kullanılan kaynakların aşınması ve zarar görmesi nedeniyle geri ödeme (örneğin, özel ulaşım araçları, KKD...)

Tüm harcamalar, olası mali telafileri kolaylaştırmak adına maliyetlerin makul olduğundan emin olmak ve belgelerle doğrulamak (faturalar, makbuzlar...) için dikkatlice değerlendirilmelidir.

Bazı ulusal mevzuatlara göre işverenler, sivil koruma gönüllüsü olan çalışanları müdahalede yer aldığı anda ödenek alabilirler. Bu tür ödemeler sorumlu taraflar tarafından verilen ödenek için uygun olabilir.

İtalyan Deneyimi

10. sayfada açıklandığı gibi, İtalya'da gönüllü derneklerin herhangi bir sivil koruma faaliyetine katılımı 194/2001 sayılı Cumhurbaşkan Kararnamesi tarafından düzenlenir:

madde 9 '1. Belediye başkanı veya sivil korumadan sorumlu diğer yetkililer tarafından kurtarma çalışmalarında kullanılan ve yardımları [...] talep edilen gönüllü kuruluşlarının [...] gönüllü üyelerinin işverenleri, 1992 tarihli ve 225 sayılı yasa kapsamında kullanılabilir mevcut bütçe sınırları içerisinde ve yıl içerisinde birbirini izleyen 30 ve 90 günü geçmeyecek şekilde fiili istihdam dönemi için şunlara kefil olur:

- a. kişinin özel ya da tüzel durumunun devam etmesi;
- b. kamu ya da özel işveren tarafından ödenen maaş ve emeklilik maaşının devamı;
- c. sigorta kapsamı [...]
- d. Gönüllülerin kamu ve özel işverenlerine [...], kanunlara uygun bir şekilde gönüllü olarak kullanılan çalışanlarına ödenen maaşla eşdeğer bir geri ödeme yapılacaktır

madde 10 '1. Bölgeler veya diğer yerel kurumlar, ön izin aracılığıyla, Kurum, mevcut finansman sınırları içerisinde işverenlere ve gönüllü kuruluşlara [...] önceden yetkilendirilmiş faaliyetler ve müdahalelerden ve en ucuz maliyetle yapılmış tren ve gemi yolculuklarından ve uygun belgelendirmeye onaylanmış fiili kilometre bazında kullanılan araçların yakıt tüketiminden doğacak masraflar için geri ödeme yapar. Geri ödemeler aynı zamanda faaliyetleri onaylayan Makamlar tarafından önceden yapılabilir. [...].

3. Geri ödeme için, kısmi bile olsa, uygun destekleyici belgelere (faturalar, kamu güvenlik yetkililerine raporlama...) dayanarak uygun olan masraflar:

- a. kasıtlı suistimal veya ihmal dışında onaylanmış faaliyetler yürütülürken oluşan kayıp ya da hasarlı ekipman ve araçlar;
- b. onaylanmış faaliyetler ve çalışmalarla ilgili olarak ortaya çıkabilecek diğer ihtiyaçlar.'

Emir komuta zincirindeki gönüllüler

Tanımlanması gereken kilit unsurlar:

- gönüllülerin emir komuta zincirine dahil edilmesi
- gönüllülerin başvurusu gereken kurum
- operatörler arasındaki iletişim sistemi
- net bilgi akışı ve belirlenmiş görev ve sorumluluklar
- spot eğitimlerin verilmesi
- günlük güncellemeler.

Teknik ve düzenlemeye yönelik bazı durumlar, planlama sürecinde sorumlu yetkililer tarafından incelenmeli ve belirlenmelidir.

Petrol döküntüsü müdahale faaliyetleri sırasında gönüllü yönetimi ile ilgili sorunlar, genellikle “kim ne yapıyor”, “kim sorumlu (kim değil)” gibi konuların veya bilgi verme ve görev atama durumlarının belirsizliğinin bir sonucudur. Ancak çalışmalardaki kaynakların sayısı yükseldikçe komuta zincirinde yanlış anlaşılma ve so-

nuş olarak da insan kaynaklarının yanlış kullanım riski artar.

Acil durum müdahale sırasında tüm komuta zinciri içinde şeffaf ve net iletişim prosedürleri oluşturulmalıdır. Yeterli bir iletişim süreci, her gönüllü/operatöre, doğru, tam ve gerçek zamanlı bilgi verilmesini sağlar.

Kıyıya vuran petrol döküntüsü (Lübnan), 2006



© Pierpaolo Giordano

İletişim ve koordinasyon yapısı



© Pierpaolo Giordano

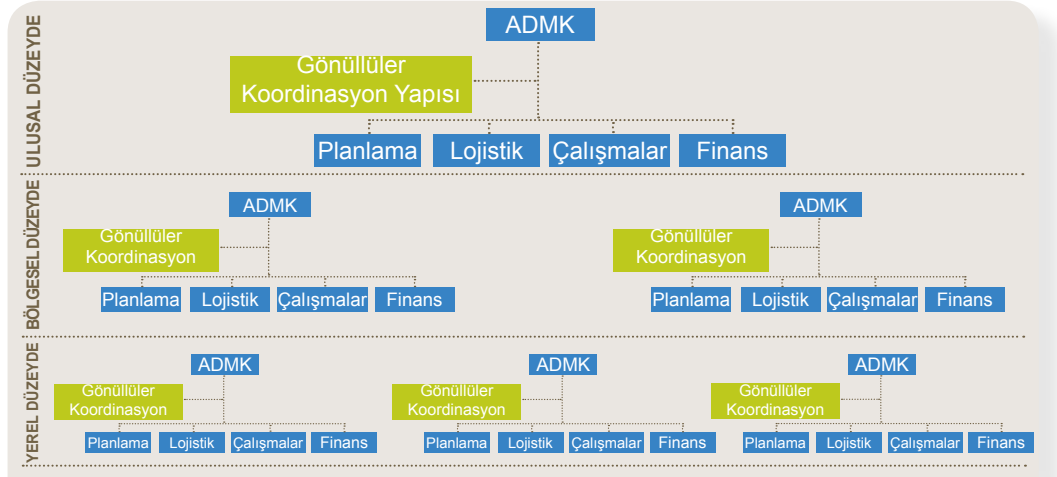
Temizleme çalışmaları öncesi inceleme Porto Torres (İtalya), 2011

Petrol döküntüsü müdahale çalışmalarında çok sayıda kurum, kuruluş ve gönüllü katkısı gerektiren bilimsel topluluk temsilcileri yer alır. Bu kurumların gönüllülerle olan etkileşimlerini iyileştirmek için müdahale çalışmalarından sorumlu yetkililerin mesuliyeti altında özel bir koordinasyon yapısı kurulmalıdır.

Kirliliğin boyutuna ve oluşturulan kaza komuta sistemine göre, ulusal düzeyde Acil Durum Merkezi Koordinasyon (ADMK) kapsamında bir Gönüllü Koordinasyon Yapısı (GKY) oluşturulurken her komuta

düzeyinde de bölgesel veya yerel Gönüllü Koordinasyon Yapıları (GDYler) kurulmalıdır.

Acil durum çalışmalarının herhangi bir seviyesinden gönüllü desteğine ilişkin herhangi bir talep ilgili GKY'ye yönlendirilmelidir. Yeterli kaynak bulunmadığında, talep daha yüksek seviyelerde işleme tabi tutulmalıdır. GKY akabinde öncelikleri belirleyecek ve belirlenen ihtiyaçlara göre gönüllü kayıtlarını planlayacaktır.



İletişim süreci şu riskleri azaltır:

- yetkisi olmayan kurumlar tarafından görevlendirmeler
- farklı konularda koordine edilmemiş giridiler
- gönüllülere çelişkili talimatlar verilmesi
- talimatların yanlış anlaşılmasından kaynaklanan gecikmeler.

Ve şunları mümkün kılar:

- faaliyet önceliklerini belirleyen operasyonel gönüllü yönetimi

→ durumun devamlı güncellenen genel değerlendirmesi: kim çalışıyor, neredeler ve ne yapıyorlar?

Bu durum, zincirin en üstünden en alttaki birimine kadar tüm komuta zinciri için geçerlidir. Her bir gönüllü ekibine iletişim ve olay yerinde amir/yetkililerle etkileşim içinde bulunmaları için bir lider atanmalıdır.



© Pierpaolo Giordano

Gönüllülerin kıyı şeridi temizliği Porto Torres (İtalya), 2011

İletişim yaklaşımı

İletişim



Acil durum odası



Acil Durum Çalışmaları

İletişim akış şeması komutanın tüm seviyelerinde oluşturulduktan sonra en uygun iletişim teknikleri ve ilgili ekipmanlar, ilgili gönüllülerin bağımsızlık seviyelerine göre kontrolsüz bilgi dağılımları ve/veya yanlış bilgi riskini azaltmak için belirlenmelidir.

Kayıt süreci, bilgilendirmeler vs. sırasında “yüzyüze” iletişimler gerçekleştirilecektir (2. Bölüm, 39. sayfa) GKY ve gönüllü ekipleri ve/veya ilgili dernekler arasında uzaktan iletişim sağlanması gerektiğinde, şu şekilde yapılabilir:

- Telsiz cihazları
 - Cep telefonları ve/veya akıllı telefonlar.
- Telsiz veya cep telefonu arasında bir seçim yapmak kirlenmiş olan alandaki şebeke kapsamı ve trafik eşiği gibi konuların da içerisinde yer aldığı birçok faktöre bağlı olarak değişir.

Mobil ve/veya akıllı telefon sistemleri sayesinde gönüllüler, kendi ekipmanlarını kullanabilirler. Yine de gönüllüler iletişim masrafları için geri ödeme talep ettiklerinde, özel aramaları müdahale ile ilgili

aramalardan ayırmak zor olabileceği için sıkıntı yaşayabilirler. Gerekirse ilgili maliyetlerin daha kolay değerlendirilebilmesi amacıyla gönüllülere SIM kartlar sağlanabilir. Ayrıca, acil durumun ilk günlerinde, telefonları veya diğer elektronik cihazları şarj edebilmek için elektrik olmayabilir.

Öte yandan bir telsiz haberleşme sistemi frekans sisteminin kurulmasını ve vasıfsız gönüllülerin eğitimi sırasında da olmak üzere gönüllü ekiplerine telsiz tedarik edilmesini gerektirir. Bu durum bölgede bulunan ya da zaten gönüllü ekibinin bir parçası olan amatör telsiz kuruluşlarının dahil olmasıyla aşılabılır. Ulusal acil durum planlarında gönüllü katkısına yer veren ülkeler, derneklerin telsiz cihaz donanımına ve bunları kullanmak için eğitilmiş üyelere sahip olduğunu göz önünde bulundurmalıdır.

Basın

Görsel basınla yapılacak herhangi bir röportajda gönüllüler yalnızca kendi görevleri ve katılımları hakkında bilgi verebilirler. Ancak bilgilendirmeler sırasında gönüllülere, basını, medya ilişkilerinden sorumlu olarak atanmış olan bir kişiye yönlendirmeleri önerilmelidir. Herhangi asılsız ve panik yaratan bir haberin basına bildirilmesinden kaçınmak dikkate alınması gereken ciddi bir meseledir.

Tanıtım ve olay yerinde eğitim

Müdahale ekibi üyesi tarafından bilgilendirilen gönüllüler. *Rena* kazası (Yeni Zelanda), 2011

GENEL BİLGİLENDİRME

- ✓ kirlenmiş alanın özellikleri
- ✓ kirlenmenin türü ve özelliği
- ✓ emir komuta zinciri ve iletişim prosedürü
- ✓ gönüllülere yönelik hazırlanmış kabul sistemi (Gönüllü Lojistik Yönetimi Bölümü)
- ✓ gönüllülük sertifikası için kayıt prosedürleri ve başvuru formu (Teknik destek broşürleri bölümü)
- ✓ gereken roller ve görevler
- ✓ Kişisel Koruyucu Donanımın (KKD) doğru kullanımı
- ✓ sağlık ve güvenlik bilgisi
- ✓ Kendilerini ve civarındaki kişileri tehlikeye atmamak ve çevrelerine zarar vermelerini engellemek için oluşturulacak "Yapılmaması gerekenler" listesi.



Gönüllülerin varış zamanında tüm gönüllülere genel bir bilgilendirme yapılmalıdır (soldaki kutucuğa bakın).

Ayrıca, özel görevler için eğitimler düzenlenmeli ve POSOW projesi kapsamında yayınlanan Petrolle kirlenmiş Kıyı şeridinin Değerlendirmesi, Temizlenmesi ve Petrolle kirlenmiş Yaban hayatına Müdahale rehberlerinde yer alan eğitim materyallerine dayandırılmalıdır.

Aşağıdaki kilit stratejik kavramlar gönüllülerin bilgisine sunulmalıdır.

Gönüllülerin ilgili konuları daha iyi anlamalarını sağlamak için kısa bilgi formları ve broşürler (2. Bölüm) kullanılmalıdır.

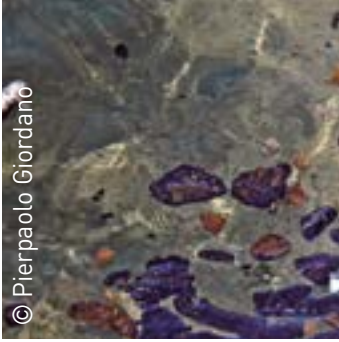
Aynı dernekten olan gönüllü ekipleri için eğitimler, ekip liderlerine ve/veya olay öncesinde ya da sırasında ekip üyeleri arasında bilgi dağılımından sorumlu dernek temsilcilerine verilebilir. Hazırlıksız gönüllü katkısı durumunda bu durum, büyük ihtimalle daha önce hiç birlikte çalışmamış gönüllülerle gruplar oluşturmak gerekeceği için oldukça karmaşık bir hal alabilir.

Sahada bilgilendirme ve bilgi alma

Her çalışma öncesi ve sonrası günlük bilgilendirme düzenlenmelidir.

Kıyı şeridi kirliliği

(Lübnan), 2006



SABAH BİLGİLENDİRMELERİ ŞUNLAR İÇİN ÖNEMLİDİR:

- ✓ yürütülecek çalışmanın açıklanması
- ✓ sahanın ayrıntılı özellikleri
- ✓ kirlenme türünün ve özelliğinin ayrıntıları
- ✓ günlük hedef ayrıntıları
- ✓ ekipman kullanımına ilişkin talimatların verilmesi
- ✓ emir komuta zinciri ve iletişim prosedürünün açıklanması
- ✓ operatörlerin sağlık ve güvenlik konusunda bilgilendirilmesi
- ✓ kaza durumunda prosedürün açıklanması
- ✓ çalışma saatleri ve mola sürelerinin ayrıntılı şekilde verilmesi
- ✓ görevlendirmelerin ve mekansal düzenlemelerin açıklanması
- ✓ atık yönetimi talimatlarının verilmesi
- ✓ görevlerin yeniden doğrulanması ve/veya tanımlanması

AKŞAM BİLGİLENDİRMESİ ŞU NEDENLERLE ÖNEMLİDİR:

- ✓ çalışma ilerleyişinin kaydedilmesi
- ✓ problemlerin raporlanması
- ✓ Kaza Sonrası Raporlarının (VSR) oluşturulması
- ✓ kaza/ramak kala (olası kaza) olaylarının raporlanması (2. Bölüm)
- ✓ olası memnuniyetsizlik ve moral çöküntülerinin önlenmesi için, gönüllülerin moral ve rahatlık durumlarının izlenmesi
- ✓ faaliyetlerin iyileştirilmesine yönelik tavsiyelerin alınması

Sahada bilgilendirme



Tanımlanan ve çıkarılan dersler

Çalışma sahasının yanlış bir bölgesinde dinlenme. Galiçya, (İspanya) 2002



İlerleme alanları; bilgilendirmelerde, kaza sonrası raporlarda veya faaliyet sonrası değerlendirmelerde belirtildiğinde, bunlara göre hareket edilmeli ve ders çıkarılmalıdır. Bu hedefe ulaşmak için en iyi yol tüm kaza sonrası raporlarından elde edilen eğitim matrisidir. Bu bilgilerin kaynakları şunlardır:

- bilgi alma raporları
- Kaza Sonrası Raporları (VSR)
- yönetim raporları
- kaza/ramak kala (olası kaza) olaylarının raporları
- medyadan derlenmiş raporlar
- katılımcılardan elde edilen Geri Bildirim Anketleri.

Tanımlanan tüm dersler; planları, protokolleri, prosedürleri veya eğitimleri benimsemek ve belirlenen ihtiyaca cevap vermek için önerilen eşdeğer eylemlerin yer aldığı matriste listelenmelidir. Her bir önerilen eylem, uygulamasından ve takibinden sorumlu lidere atanmalıdır.

Olay sona erdikten sonra çıkarılan ana dersleri belirlemek ve sonuçları geliştirilmiş müdahale prosedürlerine çevirmek için yapılandırılmış bir bilgilendirme (veya çalışma sonrası bilgilendirme) düzenlemek müdahale makamının görevidir. Gönüllü temin eden STK'lar bu bilgilendirmeye katılmaları için davet edilmelidir.

Gönüllülerin denetimi

Müdahale sırasındaki ağır iş yükü, tempolu çalışmalar, kötü hava şartları ve olası karmaşık durumlar nedeniyle gönüllüler kolayca strese kapılabilir, kapasite ve motivasyon kaybedebilir. Önceki deneyimler gönüllülerin iyi bir bağlılıkla çalışsalar dahi çalışmalarının gerçek değerini her zaman fark edemediklerini göstermiştir. Başka bir deyişle bağlılıkları ve çalışmalarının sonuçları arasındaki ilişki her zaman net değildir. Bu, gönüllünün bireysel verimliliğini riske atacak bir tükenmişliğe yol açabilir. Ekibin ilişkileri de zarar görebilir.

Bu nedenlerden ötürü gönüller için psikologlar ve uzman danışmanlar tarafından yönetilen periyodik denetimler ve motivasyon toplantıları düzenlenebilir.

GÜVENLİK GÖREVLİSİ

Yetkili makam tarafından belirlenen profesyonel bir Güvenlik Görevlisi, birincil müdahale sırasında tehlike analiz sürecini belgelendirmek, tehlike tanımlamalarını belirlemek ve ulusal standartlara göre KKD gereksinimlerini tanımlamak için bir saha değerlendirmesi yapmalıdır. Çalışma sahalarındaki güvenlik ve sağlık hizmetleri için bir plan geliştirir ve bu planı yerine getirir. Düzenli bir yetki çizgisi aracılığıyla tehlikeli eylem ve durumları düzeltmelidir. Saha güvenlik incelemesi kontrol listesinin bir örneği 2. Bölüm 45. sayfada verilmiştir.

Gönüllüler katran topaklarını el yardımıyla topluyor. Porto Torres (İtalya) 2011



Gönüllülerin rol ve görevleri ilgili ülkenin hukuk sistemine göre çeşitlilik gösterebilir. İlerleyen sayfalarda görevlerin detaylı olmayan bir listesi verilmiştir.

Gönüllülerden beklenen rol ve görevler

Petrol döküntüsü sonrası müdahale eylemleri 2 temel ilkeye dayanmalıdır:

1. İkincil kirlenmeyi mümkün olduğunca sıfırlandırmak için temizleme faaliyetleri tamamlanmalıdır (örneğin; ürünün kirlenmiş bir bölgeden yakındaki temiz bir alana istemeden aktarımı)
2. Operatörlerin (profesyonel ve gönüllü) güvenliği, sağlıklarının riske atılmasını önleyecek tüm gerekli koruyucu araçlar sağlanarak korunmalıdır.

Gönüllülerin becerileri ve yeterlilikleri

Gönüllüler tarafından sağlanan kaynaklar ve işgücü, farklı acil durum faaliyetlerinde önemli bir rol oynayabilir. Bireysel becerilerin en iyi şekilde kullanılması, özel alanlarda görevlerin yürütülmesini sağlar. Bu nedenle seçim sürecinde özel beceri ve kabiliyetlerin belirlenmesi önemlidir. Ancak gönüllüler kendilerine atanan görevlerin çoğunun özel beceri gerektirmediğinin farkında olmalıdır.

GÖNÜLLÜLERİN YER ALABİLECEĞİ ALANLAR:

- ✓ temizleme çalışmaları, çalışma sahası kurulumu (örneğin; yetkisi olmayan kişilerin geçişini önlemek için bölgenin sınırlandırılması)
- ✓ çalışma sahalarına giriş noktalarını kontrol etmek
- ✓ sekreterlik görevleri
- ✓ faaliyetler için gerekli olan araç ve gereçlerin toplanması
- ✓ gönüllülerin kamp alanının yönetimi ve düzenlenmesi (çadırların kurulumu ve sökümü, kantin idaresi, gönüllülerin ulaşımı, arıtma alanının yönetimi...)
- ✓ Petrolle kirlenmiş yaban hayatına müdahalede seçilmiş görevler: kuşların/kapumbağaların aranması ve toplanması, hayvanların kabulü, rehabilitasyon hazırlığı (stabilizasyon ve yıkama öncesi bakım), daha sonraki çevresel etki çalışmaları için hayvan cesetlerinin ve numunelerin toplanması (daha fazla bilgi için POSOW Petrolle Kirlenmiş Yaban Hayatına Müdahale rehberine başvurun)
- ✓ Petrolle Kirlenmiş Kıyı Şeridinin Değerlendirmesi (POSOW Petrolle Kirlenmiş Kıyı Şeridinin Değerlendirmesi Rehberine başvurun)
- ✓ çevresel etkiler ve restorasyon tedbirleriyle ilgili çalışmaları destekleyebilecek bilgi, görüntü ve tüm verilerin toplanması
- ✓ kullanılacak diğer spesifik beceriler (doktorlar, amatör telsiz meraklıları, aşçı- lar, lojistik uzmanları, vs..)

Kıyıların Temizlenmesi

Sol: bir gönüllü temizleme çalışmalarına katılmış başka bir iş arkadaşına yardım ediyor. *Rena* kazası (Yeni Zelanda), 2011

Sağ: Uygun KKD olmadan müdahale örneği



Kıyı Şeridinin temizlenmesine ilişkin yöntem ve teknikleri belirleyen birkaç faktör:

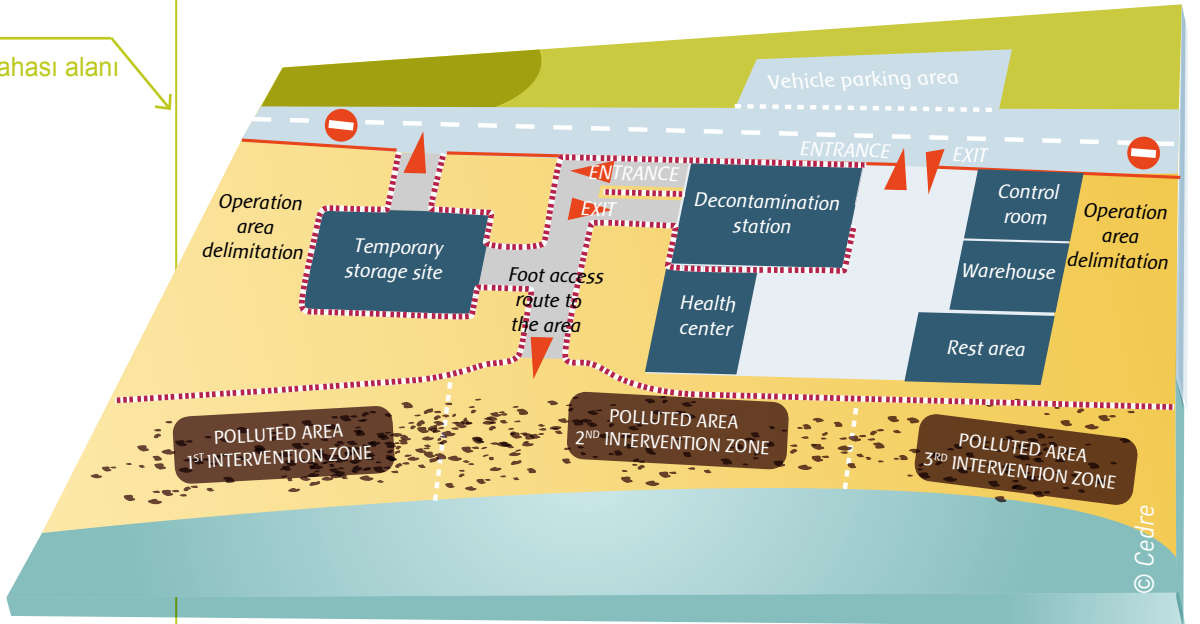
- petrol döküntüsünün boyutu
- kirleticinin türü
- ürünün bozulmasını değerlendirmek için kıyıya vurduktan sonra geçen süre ve hava şartları
- kirlenmiş kıyının özellikleri (kumsallar, çakıl taşları veya kayalıklar).

Bu bilgiye göre, çalışmalar öncesinde en uygun teknikler ve ilgili prosedürlere dair net

açıklamalar verilecektir. Özel bir müdahale tekniği gerektiren bir kıyı şeridi bölümüne, eğitimli operatör ve/veya gönüllü ekibi atanması önerilir.

Gönüllülerin sayısı ve ekibin yapısı, ihtiyaçlara ve eleman uygunluğuna bağlıdır. Esneklik ilkesi her acil durum müdahalesini teşvik etmelidir (POSOW Petrolle Kirlenmiş Kıyı Şeridinin Temizlenmesi Rehberine başvurun).

Çalışma sahası alanı



Ekibi oluşturacak kişiler:

SAHİL SORUMLUSU

müdahale yetkilileri ile birlikte müdahalenin koordinasyonundan, çalışma ekibinin ve Kişisel Koruyucu Donanımların (KKD) uygun kullanımının kontrolü de dahil olmak üzere ilgili lojistiğin organizasyonundan sorumludur.

LOJİSTİK ASİSTAN

ekip üyelerinin çalışmaları yürütmesine yardımcı olurlar (içecek ve yiyecek tedariki, bulaşıkların yıkanmasına yardımcı olmak, vs.)

BİRKAÇ OPERATÖR

sahil sorumlusunun talimatlarını uygular, petrolle kaplanmış ürünlerin temizlenmesi ve yok edilmesi, kirlenmiş madde ve operasyonel atık maddelerin geçici depolama alanına nakli gibi konuları idare eder.

EKİPMAN SÜPERVİZÖRÜ

temizleme çalışmalarına katılır ve müdahale ekipmanlarının durumlarını ve verimliliklerini değerlendirir, çalışmalardan sonra doğru bir şekilde arıtılmasını sağlar ve ekip üyelerine tüm gerekli araçları temin eder.

Gönüllüler Harbour Drive, Tauranga'da Kulim Park yakınında bir sahili temizliyor. Rena kazası (Yeni Zelanda), 2011





© Pierpaolo Giordano

Tehlike altındaki yalı çapkını. (Lübnan), 2006

Yaban Hayatına Müdahale

Uzmanlaşmış gönüllüler kirlenmiş kuşların korunması, diğer hayvanların kirlenmesinin önlenmesi ve kirlendiklerinde kurtarılması için destek sağlayabilir. Böyle çalışmaların karmaşıklığı, yaban hayatına müdahalenin farklı alanlarında uzmanlaşmış uzmanlar tarafından denetim gerektirir. (POSOW Petrolle Kirlenmiş Yaban Hayatına Müdahale Rehberine başvurun).

Gönüllüler kuruluşları ve mesleki uzmanları bazı konularda destekleyebilir:

→ kirliliğin, bu kirliliğe maruz kalmış türler üzerindeki etkisinin değerlendirilmesi

→ için numune, veri ve bilgilerin toplanması

→ arıtma alanı ve yaban hayatı rehabilitasyon merkezi kurulumu ve yönetimi

→ petrolden etkilenen hayvanları aramak, toplamak ve bir rehabilitasyon tesisine nakletmek

→ ölü hayvanların toplanması ve kirlilik etki değerlendirmesi çalışmaları

→ hidrokarbon ile temastan kaçınmak için hayvanların önceden yakalanması

→ yönetim ve kayıt tutma, sürücülük, rehabilitasyon tesislerinin koordinasyonu dahil olmak üzere diğer destekler

Yaban Hayatı Rehabilitasyon Merkezi



© Maritime Yeni Zelanda

Aritma



© Pierpaolo Giordano

Gönüllülerin sağlık ve güvenlik yönetimlerinin önemi

Aritma alanı giriş-çıkış yapan personel için zorunlu bir aşama olacak şekilde yerleştirilmelidir. Aritma alanının su kaynağına yakın bir bölgeye yerleştirilmesi de önemlidir. Kirlenmiş bölgede çalışan gönüllülere KKD verilmelidir. Gönüllüler de dahil kirlenmiş alandan ayrıldıktan sonra arınmalıdır.

Gönüllüler arıtma alanının kurulumunda,

sökümünde ve yönetiminde rol oynayabilir. Gönüllü sayısı yine gerekliliğe ve gönüllülerin kullanılabilirliğine bağlıdır. Bu görev kimyasal kullanımı gerektireceğinden özel bir eğitim verilmelidir. Aritma prosedürleri sırasında yerine getirilecek rol ve görevler vardır (POSOW Petrolle Kirlenmiş Kıyı Şeridinin Temizlenmesi Rehberine başvurunuz)

KOORDİNATÖR

Koordinatör; sahil sorumlusuyla temas halinde olmalı, lojistik ihtiyaçları karşılamalı ve ekip sorunlarını belirlemeli, çalışmalar sonunda bir rapor formu doldurmalıdır (kullanılan materyallerin ayrıntısı, arındırılan operatörlerin sayısı...). Raporlama süreci, arındırılan personel sayısına göre gereken temizlik ürünlerinin (toksik olmayan yıkama maddesi, sabunlar, su, emici materyaller...) tahminini kolaylaştırır.

YIKAMA TANKINDAN SORUMLU KİŞİ

Aritma çalışmalarının ilk adımı petrol ürününün toksik olmayan yıkama maddesiyle temizlenmesidir (örneğin; yemeklik yağ). Yıkama tankından sorumlu kişi diğer gönüllülerin (hala eldivenler dahil tüm gerekli KKD'lerini giymekte olan) kendilerini petrol ürününün arıtmasına yardım eder, tanktaki doymuş toksik olmayan yıkama maddesini değiştirir, atık konteynerinden doymuş maddeyi çıkarır ve geçici tehlikeli atık depolama sahasına gönderir.

SABUN TANKINDAN SORUMLU KİŞİ

Aritma çalışmasının ikinci aşaması ise kalan petrollü ürünü (çıkardıklarında) gönüllülerin KKD'lerinden yüksek yağ giderici bir maddeyle çıkarmaktır. Yıkama tankından sorumlu bir kişi gibi sabun tankından sorumlu kişi de doymuş sabunun değiştirilmesinden, atık konteynerinin boşaltılmasından ve doymuş sabunun geçici tehlikeli atık depolama sahasına gönderilmesinden sorumludur.

DURULAMA TANKINDAN SORUMLU KİŞİ

Aritmanın üçüncü aşaması ise operatörünün ekipmanlarının suyla durulanmasını kapsar. Kullanılan su, ortaya çıkan sıvı atığın azaltılması için mümkün olduğunca azaltılmalıdır.

KURULAMA SÜPERVİZÖRÜ

Kurulama süpervizörü, kurulama aşamasında operatörleri (gönüllüler ve/veya profesyoneller) destekler, atık konteynerlerinin (kirlenmiş KKD ve tek kullanımlık materyaller) kontrolüyle ilgilenir ve arındırılan operatör sayısına göre kullanılan emici materyallerin sayısını koordinatöre bildirir.

Çalışma Sahası Kurulumu

Çalışma sahası hazırlığının ilk aşaması kirlenmiş alanın çevresini korumaktır. Sahanın bariyerler, ağlar veya plastik çevirme bandıyla kapatılması, kirlenmiş alanla temas edebilecek ve kirliliği etraftaki etkilenmemiş bölgelere aktararak ikincil bir kirlenmeye sebep olabilecek yetkisi olmayan kişilerin girişini engeller.

Ayrıca kirlenmiş alana tek, sürekli izlenen bir giriş noktası ve kirlenmiş alandan ayrılan personel için sürekli izlenen, zorunlu bir arıtma alanı sağlanması uygundur.

Çalışma sahası kurulumu şunları içermelidir (çadırkentler bölümüne de başvurun):

- toprağın kirlenmesini önlemek için izolasyon tabakalarıyla kaplanmış geçici atık depolama sahası. Saha, operatörlerin ve gönüllülerin sıyrıcıları ve diğer kirlenmiş materyalleri bırakmak için erişilebilir olmalı ve atık temizleme araçlarının ya da makinelerin rahatça manevra yapabilecekleri kadar büyük erişim yoluna sahip olmalıdır.
- gönüllülerin rahatlıkla şahsi eşyalarını

ve KKD'lerini bırakabilecekleri, kadın ve erkekler için ayrılmış giyinme çadırları.

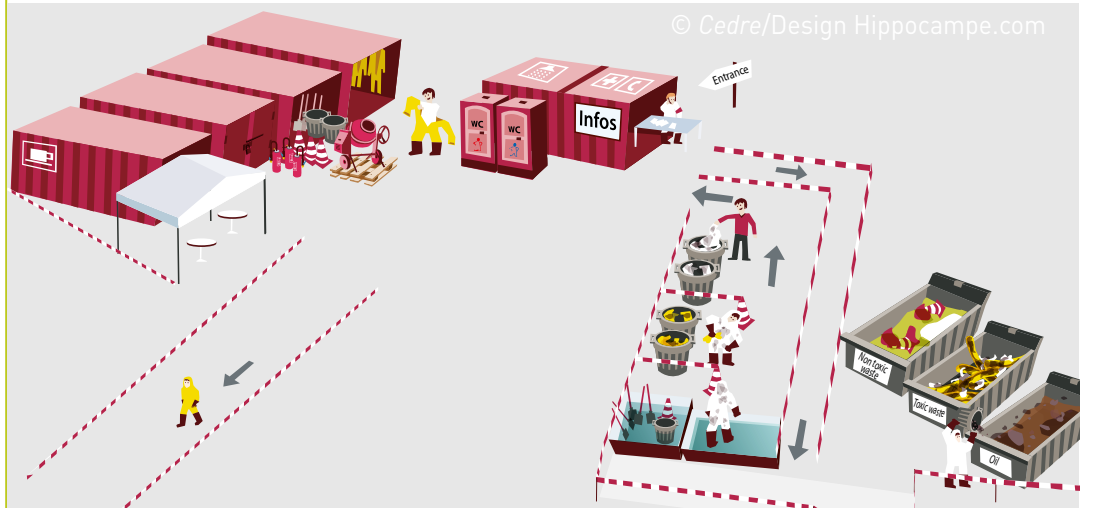
- dinlenme alanı: kantin ve kimyevi banyolar bulunan başka bir bölge. Müdahale faaliyetleri yorucu olabileceğinden bir vardiya değişim sistemi düzenlenmelidir. Bu bölgede sağlık personeli ve/veya ambulans da bulunmalıdır.
- araçları koyacak bir alan: gönüllüler, sorumlu kişinin değişim ve yeniden ikmal ayarlamaları yapması için kullanılan ekipmanları sayarak araç yönetimine destek olabilirler
- ana merkez ve sekreterlik kurulumu (tam donanımlı çadır), bilgisayar işstasyonları, dizüstü bilgisayarlar için güç kaynağı ve iletişim alanı (telsiz, telefon...) Bu alanda sürekli olarak bir görevli bulunmalıdır (temizleme sahası hazırlığı hakkında teknik detaylar için POSOW Petrolle Kirlenmiş Kıyı Şeridinin Temizlenmesi Rehberine başvurun).

Ana merkez



© Cedre

Temizleme, arıtma ve atık depolama alanları yapısının örneği



İdari usullere yönelik destek

Gönüllüler aynı zamanda müdahale çalışmalarının desteklenmesi için gereken idari görevlere yardımcı olabilir (POSOW Petrolle Kirlenmiş Kıyı Şeridinin Değerlendirmesi ve Petrolle Kirlenmiş Kıyı Şeridinin Temizlenmesi Rehberlerine başvurun):

- işe alınmış personelin veritabanının güncel tutulmasına yardımcı olarak
- operasyonel faaliyetler için gerekli kaynaklara destek (materyaller, temizlik ekipmanları, KKD, gerekli özel kay-

naklar...)

- Gereken tüm malzemelerin mevcut olduğundan emin olmak için araç-gereçlerin geçici olarak depolanması yönetimine destek olmak
- muhasebe ve geri ödeme işlemlerini desteklemek
- sekreterlik görevlerini desteklemek (yazma, telefon görüşmeleri, rezervasyon...)

İzleme ve belgelendirme

Petrolle kirlenmiş kıyı şeritlerinde veri ve bilgi toplanması (dökülen ürünün türü, kirlilik boyutu, kıyı özellikleri..) kıyı şeridi değerlendirmesi (POSOW Petrolle Kirlenmiş Kıyı Şeridinin Değerlendirmesi Rehberine başvurun) ve bilimsel çevresel zarar değerlendirmeleri için gereklidir. Eğitimli gönüllüler bu göreve şu şekilde katkı sağlar:

- kirlenmiş sahaların araştırılması ve pet-

rol derecesinin, özelliklerinin ve dağılımının değerlendirerek

- petrolün yaban hayatına olan etkisinin değerlendirilmesi sürecinde yardımcı olarak
- bilimsel raporlar için özel bilgileri toplayarak
- fotoğraf çekerek.



© Pierpaolo Giordano
Gönüllü bir biyolog ile-
ride yapılacak kıyı şeridi
hasar değerlendirmesi
için numune topluyor.
(Lübnan), 2006

Petrolle Kirlenmiş Kıyı
Şeridinin Değerlendirmesi.
Porto Torres (İtalya), 2011



© Pierpaolo Giordano

Kişisel Koruyucu Donanım: özellikler ve doğru kullanım

Kişisel Koruyucu

Donanım (KKD)



Temizleme çalışmaları ve müdahale faaliyetleri boyunca operatörlerin güvenliği ve sağlığı her zaman önce gelir. Bu düşünceye uyulamıyorsa hiçbir faaliyete resmi olarak izin verilmemelidir. Güvenlik görevlisi, saha güvenlik incelemesi yoluyla yapılan tehlike tanımlamasından sonra operatörlere bilgi verir (2. Bölüm, 45. sayfaya bakın).

Operatörler (profesyonel veya gönüllü), kirletici teması ve olası buhar solunmasıyla ilgili sorunlardan kaçınmak için ulusal sağlık ve güvenlik düzenlemelerine ve standartlarına uygun olarak güvenlik görevlisi tarafından belirlenen uygun Kişisel Koruyucu Donanımı (KKD) giymelidir. KKD aşağıdaki etkenlere bağlı olarak kullanılır:

- petrol özellikleri (uçuculuk, fiziksel durum)
- hava koşulları (sıcaklık, yağmur....)

→ uygulanacak temizlik stratejileri.

Yaban hayatına müdahale için belirli sağlık ve güvenlik konuları POSOW Yaban Hayatına Müdahale Rehberinde verilmiştir.

Genel anlamda, kullanılan KKD en yüksek koruma ile rahatsızlık sınırı arasında bir dengeye sahip olmalıdır.

Sağlık ve güvenlik gönüllü yönetiminde gereklidir ve bu nedenle yetkili makamlar tarafından öncelik olarak görülmeli ve ulusal sağlık ve güvenlik düzenlemeleriyle uyumlu olmalıdır. Uluslararası Petrol Endüstrisi Çevresel Koruma Birliği (IPIECA) ve Uluslararası Petrol ve Gaz Üreticileri Derneği (OGP) tarafından yayınlanmış özel sağlık ve güvenlik kılavuzları - 'Petrol döküntüsü müdahale ekibi sağlık ve güvenliği'.

Solunum Koruyucu Donanım

Tam yüz maskesi



© Cedre



KKD giyinmek

Geçerli ulusal yasalara göre, gönüllüler Solunum Koruyucu Donanım (SKD) gerektiren çalışmalarda yer alabilir ya da almaya bilir. Yalnızca tür ve kirlilik seviyesinin teknik bir değerlendirmesi sonrasında operatörler yetkililer tarafından uygun SKD ve bunları doğru kullanımı hakkında bilgilendirilecek. SKD, filtreli maskeler kullanılarak sağlanır ve iki ana kategoride sınıflandırılabilir:

- **yarım maske:** filtrelerle kullanılır, solunum yolunu zararlı buharlardan ve gazlardan korur
- **tam yüz maskesi:** geniş görüş alanı, entegral çizilmez polikarbonat güneşliği, buhar geçirmez özellikleriyle hava sirkülasyonu için 2 vanası vardır.

SKD aşağıdaki kategorilere ayrılır:

- izolasyon: dış çevreden bağımsız (gönüllüler tarafından yürütülmeyen müdahale faaliyetleri için)
- filtreleme: dışarıdan gelen havayı filtreler.

Filtreleme solunum maskeleri aşağıdaki kategorilere ayrılır:

- toz geçirmez solunum maskesi: toza, elyaflara, dumana ve sise karşı koruma

- gaz geçirmez solunum maskesi: gaza ve buhara karşı koruma
- kombine solunum maskesi: gaza, buhara ve toza karşı koruma.

Farklı filtre kullanımlarıyla ilgili göstergeler, filtrelerin zararlı parçacıkları engelleme yetileriyle belirlenen 'koruma faktörü' ile ifade edilir.

Dahası en uygun ekipman için dikkatli bir değerlendirme gerekir:

- kirlenici özelliklerini, konsantrasyonu ve koruma düzeyine ilişkin üretici talimatlarını bilmek önemlidir. Birkaç toksik ya da zararlı maddenin bulunduğu durumlarda kombine filtreleri kullanın
- filtrelerin etkinliğinin sadece filtrenin kendi yeterliliğine değil diğer faktörlere de bağlı olduğunu göz önünde bulundurun (kirlenici yoğunluğu, nem, sıcaklık, solunum hızı ve akciğer kapasitesi...) Gönüllüler maddelerin kokusunu duyar ya da tadını alırsa filtreler değiştirilmelidir (etkin karbon doymuştur). Ancak kullanım süreleri üretici tarafından ürün etiketlerinde belirtilmiştir.

Uluslararası Petrol Endüstrisi Çevresel Koruma Birliği (IPIECA) ve Uluslararası Petrol ve Gaz Üreticileri Derneği (OGP) tarafından yayınlanan 'Petrol döküntüsü müdahale ekibi sağlık ve güvenliği' kılavuzundan alınmıştır

Kişisel Koruyucu Donanım (KKD)



© Legambiente

Fiziksel temasın önlemesi

KKD potansiyel zararlı ürünlere karşı korur ve aşağıdaki listeyi kılavuz olarak kullanarak yetkililer tarafından belirlenen tehlikelere ve risklere göre kullanılmalıdır.

Gözler

- tehlike: petrol, kimyasal veya metal sıçraması, toz, atılan cisimler, gaz ve buhar, radyasyon
- KKD: güvenlik gözlükleri, koruyucu gözlükler, yüz siperi, güneşlik, ilgili tehlikeye dair tüm özel malzemeler.

Baş

- tehlike: düşen veya uçan nesnelere gelen etkiler, başı çarpma riski, saçların dolaşması.
- KKD: bir dizi kask ve darbe başlığı.

Vücut

- tehlike: aşırı sıcaklık, olumsuz hava, kimyasal veya metal sıçraması, basınçlı sızıntılardan veya püskürtme tabancalarından püsküren maddeler, etki veya nüfuz etme, kirlenmiş toz, kıyafetlerin aşınması veya birbirine dolanması
- KKD: konvansiyonel veya tek kullanımlık tulumlar, iş elbisesi, reflektörlü giysiler ve özel koruyucu kıyafetler. Kullanılan KKD türü, iklimsel koşullara uymalıdır. Kişisel yüzer aletlere tekne mürettebatı ve suda çalışan müdahale ekipleri tarafından ihtiyaç duyulur.

Eller ve kollar

- tehlike: aşınma, aşırı sıcaklık, kesikler ve delikler, darbeler, kimyasallar, cilt enfeksiyonu veya kirlenme.
- KKD: eldivenler, iş eldiveni. Eldivenlerin

tasarımı, malzemesi ve kalınlığı değişir. Hiçbir eldiven malzemesi tüm maddelere karşı ve hiçbir eldiven belirli bir maddeye karşı sonsuza dek koruma sağlamaz. Eldiven üreticilerinin grafikleri ürettikleri eldivenlerin farklı maddelere karşı ne kadar iyi koruduğunu gösterir.

Ayaklar ve bacaklar

- tehlike: ıslaklık, kayma, kesikler ve delikler, düşen nesnelere, kimyasal sıçramaya, aşınma
- KKD: koruyucu ayakkabı ucuna ve geçirim-dayanıklı orta tabana, tozluğa, dizliğe sahip güvenlik botları ve ayakkabıları. Bazı kimyasallar deriye kolayca nüfuz eder. Üretici bilgileri ayakkabıların veya botların hangi malzemeden yapıldığını belirlemeye yardımcı olur.

İşitme

- tehlike: 85 dBA ya da daha fazla düzeyde gürültü
- KKD: kişisel seçim esasıyla tıkaç veya kulaklık şeklinde kulak koruyucular (işitme koruma cihazları).

Herhangi bir zorunlu işitme koruma bölgesi açıkça işaretlenmeli ve müdahale ekipleri koruyucuların kullanımı ve bakımı konusunda eğitilmelidir. Bunlar çalışma ortamına uygun ve maskeler, kasklar ve göz koruyucuları gibi diğer KKD'lerle uyumlu olmalıdır.

KİŞİSEL KORUYUCU DONANIMIN DAĞITIMI



Dağıtım öncesi botlar



KKD geri dönüşümü, yeniden kullanımı ve bertaraf edilmesi

Her bir 'tur' sonunda tek kullanımlık KKDler (lateks eldivenler, koruyucu tulumlar, filtreler...) özel konteynerlerde toplanmalı ve geçici atık depolama sahalarına nakledilmelidir. Kullanılmış malzemeler ve operatör sayısı, diğer çalışmalar için yeterli malzemenin kullanılabilir olduğundan emin olmak için kaydedilmelidir. Tüm geri dönüşümlü malzemeler (nitril eldivenler, maskeler,

kasklar) iade edilmeli ve diğer çalışmalarda kullanılmak üzere artırmalıdır.

Uzmanlaşmış kuruluşlardan gelen eğitimli gönüllüler kişisel KKD'lerinin bir kısmını ya da hepsini getirebilir. Her durumda, acil durum koordinasyonu, tüm operatörlerini minimum güvenlik gerekliliklerini karşıladıkları konusunda kontrol etmelidir.

2. BÖLÜM

TEKNİK DESTEK BROŞÜRLERİ

1. Belgelendirme şablonu 38
2. Gönüllü kayıt formları 39
3. Gönüllük sertifikası 40
4. Gönüllü broşürleri 41
5. Araç ruhsatları 43
6. Kaza/ramak kala (olası kaza) olaylarının raporları 44
7. Saha güvenlik inceleme kontrol listesi örneği 45

Kirlenmiş halk plajı
(Lübnan), 2006



Belgelendirme şablonu

Daha önce açıklandığı gibi bazı müdahale çalışmaları idari açıdan fazladan bir çaba gerektirir.

Teknik sayfaların acil durum safhasında

kullanılmadan önce hazırlanması zaman kazanmak açısından önerilir. Sonraki sayfalar gönüllü yönetimine yardımcı olması düşünülen şablonlar içerir.

Güvenlik
bilgilendirmesi



Gönüllü kayıt formu

Bu, 2012 yılında ARCOPOL projesi kapsamında hazırlanan "Kıyı Kirliliği Müdahalesinde Gönüllülerin Yönetimi" ile ilgili kılavuzdan alınmış tavsiye edilen bir formdur.

Gönüllü bilgileri

Kayıt tarihi (GG/AA/YY) :
Süre:

Tam adı:
Adres:
E-posta:
Telefon numarası: Ev: Cep: İş:

Atandığı ekip: Atandığı görev:

Uygunluk: (dönemi belirtin).....

Beceriler ve Eğitim

Kurum üyeliği? (belirtin):
Meslek:
Önceki eğitimler:

Sağlık ve Refah

Alerjiler yok varsa, belirtin.....
Beslenme koşulları yok varsa, belirtin.....
Özel kronik hastalık yok varsa, belirtin.....
Kan grubu A+ B+ AB+ O+
 A- B- AB- O-
Aşılar Tetanoz Çocuk felci Hepatit A
 Hepatit B Kuduz

Aile doktoru

Tam adı:
Adres:
.....
Telefon numarası:

Acil durumda
ulaşılacak kişi

Tam adı:
Yakınlık derecesi:
Adres:
Telefon numarası:.....

Görüntü Hakları

Gönüllü olarak çalışırken ticari olmayan kullanım, eğitim ve çalışma sahası izleme amaçları için fotoğraflarımın çekilebileceğinin ve videoya çekilebileceğim bilgisine sahibim. Bu kutucuğu işaretleyerek görüntü haklarımdan vazgeçmeyi kabul ediyorum

Kaydını yapan
Tam adı (yetkili):
Tarih ve yer:
İmza

Gönüllü
Tam adı (gönüllü):.....
Tarih ve yer:
İmza:

Gönüllük sertifikası

2012 yılında ARCOPOL projesi kapsamında hazırlanan 'Kıyı Kirliliği Müdahalesinde Gönüllülerin Yönetimi' ile ilgili kılavuzdan ISPRA tarafından alınmıştır.

Gönüllük sertifikası (Yetkili makamın antetli kağıdı)

İşbu belgeyle (Gönüllünün adı ve soyadı).....
(Dernek/kurum adı)'nın bir üyesi olarak.....
kaza müdahalesinde yer aldığı onaylanmaktadır.
Acil durumun resmi adı
Yer
Döküntü kaynağının adı
Dökülen ürün

Bu kişi-..... tarihleri arasında aşağıdaki görevlere aktif olarak katkı sağlamıştır (yerine getirilen görevleri ve lokasyonu belirtin)

-
-
-
-

Tarih:.....

Adı:

(Hazırlayan kişinin görevi):.....

Mühür ve İmza:

Gönüllü broşürleri

Bu, 2012 yılında ARCOPOL projesi kapsamında (Kuzey İrlanda Çevre Bakanlığı, Kıyı Şeridine Müdahale Sistemi'nden esinlenen) *Cedre* tarafından hazırlanan "Kıyı Kirliliği Müdahalesinde Gönüllülerin Yönetimi" ile ilgili kılavuzdan alınmış tavsiye edilen bir broşürdür. Bu broşür, asgari gerekliliklere uyulduğunun ve bunların iyi bir şekilde bilindiğinden emin olmak için gönüllüler tarafından imzalanacak bir sözleşmeye temel teşkil etmesi için kullanılabilir.

Yaş, sağlık sorunları, gereklilikler

İnsan güvenliği birincil husustur ve denetim personeli çalışma sahasında oluşabilecek tehlikeleri ortadan kaldırmayı veya en aza indirmenin yollarını araştırır. Bu nedenle zinde ve sağlıklı olmayan gönüllüler seçilmeyecektir.

Tüm gönüllüler 16 yaşında veya daha büyük ve önemli bir sağlık sorunu olmayan sağlıklı kişiler olmalıdır. Eğer hamileyseniz, ilaç kullanıyorsanız, alerjiniz veya böbrek, karaciğer veya akciğer hastalığınız varsa gönüllü olmadan önce bir doktora başvurmanız önerilir.

Müdahale çalışmalarının verimli ve sürekli olması için, tüm gönüllüler minimum "....." gün süreyle kaydolmalıdır (süre, yetkili makamlar tarafından belirlenecektir).

Tehlikeler

Eğitim ve gerçek bir petrol döküntüsü müdahalesinde karşılaşılabileceğiniz şu tehlikelerin farkında olmanız önemlidir:

- Güneşe, rüzgara ve yağmura maruz kalma
- Hipotermi, hipertermi
- Yorgunluk
- Kuşları veya deniz kaplumbağalarını tutarken doğacak yaralanmalar
- Sahildeki kayalıklar gibi petrolü ve engebeli yüzeylerde yürürken oluşacak yaralanmalar
- Temizlik yapmak ya da kuşları yakalamak için su içinde ilerlerken boğulma
- Temas nedeniyle cildi etkileyebilecek zehirli kimyasallara maruz kalma
- Tetanoz (aşı/bağışıklık artırıcı doz tarihlerinizin 10 yıldan az olmasına dikkat edin)
- Bakteri, mantar, virüs, parazit ve hayvan kepeğine maruz kalma
- Hidrokarbonlardan çıkan dumanlar gibi zararlı dumanlara maruz kalma
- Yemek hazırlama, kaygan zeminler, deterjanlar gibi evsel tehlikeler
- Araç/ağır iş makinesi kullanırken ya da yakınlarındayken yaralanma riskleri

▶ Koşullar ve çalışma yükümlülükleri

Gönüllülerin tüm güvenlik tüzüklerine ve eğitim, görev sırasında ve petrol döküntüsü müdahale sahasında süpervizörlerin ve saha güvenlik görevlilerinin talimatlarına uymaları beklenir. Özellikle şunları yapmaları gerekir:

- ▶ **Gönüllü kayıt formlarını**, özellikle acil durumda ulaşılabilecek kişinin iletişim bilgileri, kullandıkları ilaçlar, alerjileri ve özel sağlık durumları gibi kişisel bilgilerini doğru bir şekilde doldurmaları
- ▶ **Herhangi bir hastalık ya da yaralanma durumundan süpervizörlerin veya güvenlik görevlilerinin bilgisi olduğundan ya da bilgilendirildiklerinden emin olmaları**
- ▶ **Yedi günlük süre içinde asgari sayıda** vardiyayı tamamlayabilecek olmaları.
- ▶ **Döküntü müdahale alanının** herhangi bir yerinde sigara içmekten kaçınmaları
- ▶ **Mevsim ve belirlenen riskler açısından** uygun KKD ve kıyafetleri giymeleri ve değişik kıyafetler getirmeleri. Koruyucu donanımlar verilecektir
- ▶ **Cep telefonları, çakmaklar, kibritler, sigaralar, cep feneri gibi** kıvılcımlanma tehlikesi doğurabilecek eşyalar getirmeyin
- ▶ **Varışınızdan itibaren ilk birkaç saat yetecek yiyecek ve su** getirin. Yemek ve içecek sonradan sağlanacaktır.

▶ Basın

- ▶ Basın tarafından istenilen bilgilerin sağlanmasından **Medya Koordinatörü** sorumludur. Yalnızca özel olarak yetkilendirilmiş kişiler basın ile iletişim kurmalıdır
- ▶ Basından doğrudan talep alan gönüllüler, taleplerin uygun bir Müdahale Koordinatörüne ulaştığından emin olmalıdır.

▶ Fotoğraflar ve videolar

- ▶ **Fotoğraf ya da video çekmek/yayınlamak isteyen olan gönüllüler bölgeden** sorumlu süpervizörden izin almak zorundadır.

▶ Kişisel eşyaların güvenliği

- ▶ Kişisel eşyalarınızın **güvenliğinden siz sorumlusunuz.**
- ▶ Değerli eşyalarınızı döküntü sahasına **getirmemenizi** öneririz.

Araç ruhsatları

Araç ruhsatları (Yetkili makamın antetli kağıdı)

Araç onaylanır (tür,model ve plaka)

Özel (adı ve soyadı)

Dernek/kurum (adı).....

Kiralanmış.....

Aşağıdaki müdahale faaliyetlerinde kullanılmak için onaylanmıştır (yerine getirilen görevleri, lokasyonu belirtin)

✓

✓

Kazayla ilgili:

Acil durumun resmi adı

Yer

Döküntü kaynağının adı

Dökülen ürün

Geliş tarihinde aracın kilometresi:

Hareket (ayrılma) tarihinde aracın kilometresi:

Tarih:.....

Adı:.....

(Hazırlayan kişinin görevi):.....

Mühür ve İmza:

Tüm yasal amaçlar için

Kaza/ramak kala (olası kaza) olayları- nın raporları

Bu, 2012 ACROPOL projesi çerçevesinde hazırlanmış olan 'Management of Volunteers in Coastal Pollution Response' kılavuzundan alınmış önerilen bir formdur.

▶ Kaza/ramak kala (olası kaza) olaylarının raporları

Tarih (GG/AA/YY):

Süre:.....

Konum:

KATILAN KİŞİLER:

1-Tam adı:	Meslek:
2-Tam adı:	Meslek:
3-Tam adı:	Meslek:

**KAZA/RAMAK KALA
(OLASI KAZA) OLAYLARI:**

Açıklama:.....

Görülen yaralanmalar:

Alınan tedavi:

Yaralanma nedeni:

BİLDİRİM Polis Çalışma yetkilisi Sigortacı Diğer Belirtin :

Başka olayları önlemek
için diğer faaliyetler:

.....

.....

.....

Yazıcı Tam adı:

Görevi:

Tarih:

İmza:

Saha güvenlik inceleme kontrol listesi örneği

Bu, Uluslararası Petrol Endüstrisi Çevresel Koruma Birliği (IPIECA) ve Uluslararası Petrol ve Gaz Üreticileri Derneği (OGP) tarafından yayınlanan 'Petrol döküntüsü müdahale ekibi sağlığı ve güvenliği' kılavuzundan alınmış önerilen bir formdur.

1 Saha:
2. Tarih: 3.Süre: 4. Olay:.....
5. Ürün(ler): (MGVF ekleyin)
6. Saha Özellikleri (tüm ilgili kutucukları işaretleyin)

6a. Bölge: Okyanus Koy Nehir Tuzlu Bataklık Çamur tabakası
 Kıyı şeridi Kumsal Kayalık Uçurum Liman

6b. Kullanım: Ticari Endüstriyel Tarım Kamu Hükümet
 Eğlence Yerleşim Diğer

7.Hava durumu: Buz/ayaz Kar Yağmur Rüzgar Güneş
Sıcaklık

8. Saha Tehlikeleri:

Kuş tutma Duman, buhar, gaz Pompalar ve hortumlar
 Tekne güvenliği Isı Kaymalar, tökezlemeler ve düşmeler
 Kimyasal tehlikeler (Cilde yönelik) Helikopter operasyonları Buhar ve sıcak su
 Soğuk Nem Gelgitler
 Sıyırıcı kullanımı Böcekler/hayvanlar Kanallar, kazılar
 Elektrik tehlikeleri Kaldırma UV ışınları
 Endemik hastalıklar Elle taşıma Görüş mesafesi
 Ekipman çalışmaları Motorlu araçlar Hava
 Yorgunluk Gürültü Su yakınında çalışma
 Yangın, patlama, yerinde yanma Yer üstünde/gömülü tesisler Diğer (sayfanın arkasında belirtin)

9. Hava İzleme:

O₂ LEL(Alt Patlama Sınırı) Benzen H₂S Diğer (sayfanın arkasında belirtin)

10. Kişisel Koruyucu Donanım:

Ayak koruma İş tulumu Kafa Koruma
 Su geçirmez tulumlar Göz Koruma Kişisel canyeleği
 Kulak Koruma Solunum cihazı El koruma
 Diğer

11. Gereken Saha Tesisleri:

Sağlık Hizmetleri İlk Yardım Arıtma

12. Acil Durum Planı Gereklilikleri:

Uyarı sistemi Tahliye planı

13. Gerekli İletişim Bilgileri:

Yangın Doktor Ambulans Polis Hastane Diğer (sayfanın arkasında belirtin)

14. Planın Tamamlandığı Tarih: 15. Planı Tamamlayan:

Saha Adı:

Konum/Harita Referansı:

Çalışma bölgelerini, ilk yardım yerlerini, birincil ve ikincil kaçış yollarını, toplanma noktalarını, depolama alanlarını ve komuta merkezi konumlarını içerir. Aynı zamanda 'Diğer' olarak işaretlenmiş maddeler için notlar da içerir.

3. BÖLÜM

DAHA FAZLA BİLGİ

Gönüllülerin kullanımı konusunda Avrupa Mevzuatları	48
Terimce ve kısaltmalar	52
Kaynaklar	53
Yararlı internet siteleri	55

Gönüllülerin kullanımına ilişkin Avrupa mevzuatları

Avrupa ülkelerinde gönüllülük sektörünü ve gönüllülerin acil durumlarda kullanımını düzenleyen yasalar bulunmaktadır (yerel ve ulusal). Bu nedenle açık ve net kılavuzların, her bir ülkede yürürlükte bulunan düzenlemeler göz önünde bulundurulmadan herhangi bir bağlamda uygulanmasını sağlamak mümkün değildir.

Avrupa Birliği, tüm Üye Devletlerin kaynaklarını kullanarak Avrupa Birliği toprakları içinde ya da dışında meydana gelen hızlı ve etkili müdahalelerin gerçekleştirilmesini sağlamak için Avrupa Sivil Koruma Mekanizması denilen bir süreç başlatmıştır. Avrupa Birliği'nin 27 üyesi, Avrupa Ekonomik Alanı'na ait üç ülke (Norveç, İz-

landa ve Lihtenştayn) ve Hırvatistan ile birlikte Avrupa Sivil Koruma Mekanizması'nın bir parçasıdır.

AB Üye Devletlerinin kaynaklarının ve özel ulusal yasalarının gerektirdiği bir uyum süreci olması sebebiyle, Avrupa Sivil Koruma Mekanizması kurumunun önünde uzun bir yol vardır. Gönüllülük kesinlikle dikkate alınan ana konulardan biridir. Önümüzdeki yıllar için bulunan programlar içinde, ortak Avrupa eğitim programı aracılığıyla acil durum konularına destek sağlayabilecek Avrupa Birliği Gönüllü Birliği'nin oluşumu da yer almaktadır.

Kıyı şeridi temizliği değerlendirmesi Porto Torres (İtalya) 2011



© Pierpaolo Giordano

Fransa'da gönüllük

Katran topraklarının
temizlenmesi



2004 tarihli ve 811 sayılı kanun Fransız sivil koruma sisteminin yeniden düzenlenmesini ve yenilenmesini sağlar. Özetlenen düzenleme ilk seviyeyi temsil eden belediyelerin bir felaketin üstesinden gelmesine imkan sağlar ve belediye başkanına kurtarma yöneticisi görevi verir. Şehir, 3 bölgesel düzeyde sivil güvenlik aracının bir parçasıdır: kurumsal, bölgesel ve ulusal. Kurtarma çalışmalarının yönlendirilmesi ve koordine edilmesi için farklı komuta yapıları her bölgesel düzey için sağlanır. Felaket ölçeğinin ulusal düzeyde bir müdahale gerektirmesi durumunda Ulusal Hükümet valiler aracılığıyla çalışmalar düzenler. Sivil koruma ve kriz yönetimi genel müdürlüğü (DGSCGC) İçişleri Bakanlığı'na bildirilen doğal ve beşeri risklerinin yönetiminden sorumlu merkezi yapıdır. Deniz kirliliğiyle ilgili Fransız yasaları (POLMAR düzenlemeleri) yalnızca uygun sigorta ve ön eğitime sahip toplumsal sivil savunma rezervlerinin, doğa koruma ve sivil güvenlik STK'larının üyelerinin kirlilik müdahale güçlerine entegre edilebileceğini belirtir. Bu nedenle, bu gönüllüler belediye başkanlarının sorumluluğu altında bölge halklarının teknik hizmetlerine zaman zaman katkı sağlayan kişiler ya

da yaban hayatı rehabilitasyon merkezlerinin personeline entegre olmuş kişiler olarak görülebilir. Bu yasalar, doğa koruma STK'larından ve acil durum planının her bir seviyesine ait profesyonel kuruluşlardan elde edilmiş olası insan gücü katkılarının belirtildiği bir liste oluşturulmasını önerir. Bireysel gönüllü ekiplerinin harekete geçirilmesinden önce kurulan STK'lardan elde edilen gönüllülerin kullanılmasını önerilir. STK'lar acil bir durumda çağrılmak üzere, katkı kapasitelerini kanıtlamalı ve tercihen yetkililerden sivil güvenlik sözleşmesi talep etmelidir. Mutlak ihtiyaç hali dışında hazırlıksız ve eğitimsiz gönüllüler toplum rezervlerine veya onaylanmış STK'ara yönlendirilecektir.

Bu nedenle Fransız gönüllü yönetiminde şunlar yer alır:

- Acil durum dönemleri dışında, acil durumlarda gönüllülerin operasyonel yönetimlerini ve denetimlerini sağlayabilecek STK'ların yetkililerine kayıt yaptırmak
- Olay yerine hazırlıksız müdahale ekipleri olarak gelen gönüllü toplulukları tarafından idari yönetim.

İspanya'da gönüllülük

Kıyı petrol döküntüsü kirliliğiyle ilgili bölgesel acil durum düzenlemeleri 3 gönüllü tipi öngörür:

- 1. sivil koruma kuruluşlarından ve yapılarından gelen gönüllüler** (Kızıl Haç, itfaiyeciler...), düzenli olarak net bir şekilde tanımlanmış görevlerle acil durum faaliyetlerinde yer alır
- 2. gönüllüler** genellikle özel ekipmanlar (örneğin tekneler) temin edilmiş halde denizde çalışır
- 3. hazırlıksız gönüllüler** kıyının temizliği, yaban hayatın kurtarılması ve lojistik destek gibi çeşitli faaliyetlerde kullanılabilir.

İspanya'da İçişleri Bakanlığı'na bağlı *Dirección General de protección civil y emergencias* sivil koruma ve acil durumlar konusunda yargı yetkisine sahiptir. Genel Müdürlüğe çeşitli görevler atanmıştır: arama faaliyetleri, acil durum risk tahmini, acil durum planlaması, sivil koruma çalışmalarına sosyal katılımı teşvik etme. *Dirección General de protección civil y emergencias* dışında İçişleri Bakanlığı'na bağlı ve merkezi siyasi idareler ile kamu özerk toplulukları arasında

sivil koruma koordinasyonu rolü oynayan bir başka organ bulunmaktadır: *Comisión Nacional de protección civil*.

Bölgesel idareler gönüllülerin kullanımını yasa tasarıları çıkarmışlardır. Bu yasalar hukuki çerçevenin son kademesidir. Normalde gönüllü dernekleri/STKlar yerel bir kuruluşa bağlıdır; mesela birçok belediye sivil koruma gönüllülerinden oluşan gruplara sahiptir.

Temizleme çalışmaları -
Prestige (İspanya) 2002



© Cedre

İtalya'da sivil koruma gönüllülüğü

Arıtma faaliyetlerinde yer alan gönüllüler



İtalya'da sivil koruma, revizyona gidilmiş olan (Temmuz 2012 tarihli 100 sayılı yasa) 1992 tarihli 225 sayılı yasada belirtildiği gibi Ulusal Hizmet olarak düzenlenmektedir. Devletin ulusal, bölgesel ve yerel düzeylerde yer aldığı karmaşık ve merkezi olmayan bir sistemdir. Ulusal Hizmet'in içinde, ulusal yönetim, bölgeler, vilayetler, belediyeler, devlet kurumları, bilimsel topluluk ve yerel sorumlulukları olan diğer kamu veya özel kurumlar yer alır. *Dipartimento della Protezione Civile della Presidenza del Consiglio dei Ministri* (Bakanlar Kurulu Başkanlığında Sivil Koruma Bakanlığı) Ulusal Hizmet'in faaliyetlerini yönlendirir ve ulusal bir acil durum sırasında bölgesel idarelerle uyumlu olarak gerekli koordinasyonu sağlar. Sistem, acil durumların üstesinden gelmek için risklerin tahmini ve önlenmesinde, kurtarma çalışmalarında ve diğer tüm faaliyetlerde yer alır.

İtalyan sivil koruma gönüllülüğü son 50 yılda dikkate değer gelişmeler kaydetmiştir. 1992 tarihli 225 sayılı yasaya göre, gönüllü kuruluşları, ulusal itfaiyeciler birliği, silahlı kuvvetler, bilimsel topluluklarla birlikte Ulusal Sivil Koruma Hizmetinin etkili üyeleri ve işletim birimleridir. Doğal afet meydana geldiğinde, Ulusal Sivil Koruma Hizmeti vatandaşların ve gönüllü sivil koruma kuruluşlarının geniş katılımını sağlar.

Gönüllü sivil koruma kuruluşlarının katılımı aşağıdakileri oluşturan kanun hükmünde kararnameyle düzenlenir:

- gönüllü kuruluşların sivil koruma derneklerinin bölgesel ve ulusal dairelerine kayıt olma prosedürleri
- ekipman iyileştirmeleri ve gönüllülerin teknik eğitimleri için prosedürleri belirlemek
- sivil koruma planlarının düzenlenmesi ve uygulanması konusunda prosedürleri dahil etmek
- geri ödeme kriterleri.

Çadırkent



Terimce ve kısaltmalar

Bu rehberde kullanılan terimler, gönüllü yönetimi çalışmalarının farklı özelliklerine aittir. Sahadaki operatörler arasındaki tartışmalara açıklık kazandırmak ve kolaylaştırmak için tanımlanan terimler aşağıdaki gibidir:

Hayvan kepeği: dökülen cilt ve saç parçacıkları

Sahil sorumlusu: ekip lideri - kıyı şeridinin belirli bir bölümünün tüm denetimine sahip ve bu bölümdeki temizleme çalışmalarını düzenleyen eğitimli kişiler.

HB Telsiz: Halk Bandı Telsiz.

DGSCGC: Direction générale de la sécurité civile et de la gestion des crises (Fransa Sivil Koruma Müdürlüğü)

ADMK: Acil Durum Merkezi Koordinasyonu.

AB: Avrupa Birliği.

TZM: Tehlikeli ve Zararlı Maddeler.

Lateks eldiven: işlemler sırasında kirlenmeyi önlemeye yardımcı olmak için kullanılan tek kullanımlık eldivenler.

STK: Sivil Toplum Örgütü.

VSR: Kaza Sonrası Raporları.

POLMAR: Pollution Maritime. Denizde görülen kazara petrol kirliliği durumunda Fransız acil durum planı.

KKD: Kişisel Koruyucu Donanım.

PVC: Polivinil Klorür.

SKD: Solunum Koruyucu Donanım.

İkincil kirlilik: petrolün müdahale faaliyetleri nedeniyle kirlenmiş bir bölgeden kirlenmemiş bir bölgeye kazara aktarılması.

Denetim: gönüllülerin çalışmalarının ilerleme ve gelişmelerini teyit etmek ve gözetmek için yürütülen öğrenme sürecidir.

Çadırkentler: çadırlar ya da diğer geçici yapılar kullanılarak kurulan geçici barınma tesisleri.

TLV: Kimyasal bir maddenin Eşik Sınır Değeri (ESD), bir işçinin ömür boyu çalışarak olumsuz sağlık etkileri olmaksızın her gün maruz kaldığına inanılan seviyedir. Aslında TLV Amerikan Hükümet Endüstri Hijyenistler Konferansı (ACGIH)'na özgü bir terimdir.

GKY: Gönüllü Koordinasyon Yapısı.

Kaynaklar

KAYNAK MAKALELER

Makaleler

ITAC (Industry Technical Advisory Committee). (2006). Teknik makale: Safety processes for volunteers. http://www.industry-tac.org/technical_documents/documents/techdoc-safety_processes_for_volunteers.pdf adresinde mevcut

Kitaplar

Arcopol, Cedre, Atlantic Area, Région Aquitaine, Région Bretagne. (2011). *Management of Volunteers in Coastal Pollution Response. Operasyonel Kılavuz.* s. 52. http://www.arcopol.eu/archivos/documentacion/76/CD_ARCOPOL_VF/gb/docs/sea-shoreline/GUIDE_BENEVOLE_EN_140911.pdf adresinde mevcut

Avrupa Komisyonu. (2012). *Commission Staff Working Document. EU Host Nation Support Guidelines.* s. 31 Avrupa Komisyonu: Brüksel. http://ec.europa.eu/echo/files/about/COMM_PDF_SWD%2020120169_F_EN_.pdf adresinde mevcut.

Hauke A., Georgiadou P., Pinotsi D. ve ark. Acil Durum Hizmetleri: A Literature Review on Occupational Safety and Health Risks. (2011). *European Agency for Safety and Health at Work (EU-OSHA).* Lüksemburg: Avrupa Birliği Yayın Ofisi. https://osha.europa.eu/en/publications/literature_reviews/emergency_services_occupational_safety_and_health_risks adresinde mevcut

IPIECA (Uluslararası Petrol Endüstrisi Çevresel Koruma Birliği). (2013). *Oil spill Responder Safety Guide.* IPIECA Rapor Serisi (Sayı 11). Londra: Ipieca. <http://www.ipieca.org/publication/oil-spill-responder-health-and-safety> adresinden erişilebilir

IPIECA (Uluslararası Petrol Endüstrisi Çevresel Koruma Birliği), OGP (2011). *Managing health for field operations in oil and gas activities. A guide for managers and supervisors in the oil and gas industry.* Londra: Ipieca, OGP. <http://www.ipieca.org/publication/managing-health-field-operations-oil-and-gas-activities> adresinde mevcut.

IPIECA (Uluslararası Petrol Endüstrisi Çevresel Koruma Birliği), OGP. (2009). *A guide to Food and Water Safety for the oil and gas industry.* Londra: IPIECA, OGP. <http://www.ipieca.org/publication/food-and-water-safety> adresinde mevcut

IPIECA (Uluslararası Petrol Endüstrisi Çevresel Koruma Birliği), OGP. (2008). Health aspect of work in extreme climates. A guide for oil and gas industry managers and supervisors. Londra: IPIECA, OGP. <http://www.ipieca.org/publication/health-aspects-work-extreme-climates> adresinde mevcut

IPIECA (Uluslararası Petrol Endüstrisi Çevresel Koruma Birliği), OGP. (2007). *Managing fatigue in the workplace. A guide for oil and gas supervisors and occupational health practitioners.* Londra: IPIECA, OGP. <http://www.ipieca.org/publication/managing-fatigue-workplace> adresinde mevcut

<undefined>IPIECA (Uluslararası Petrol Endüstrisi Çevresel Koruma Birliği), OGP. (2007). *Health Performance Indicators. A guide for the oil and gas industry.* <undefined>Londra: IPIECA, OGP. <http://www.ipieca.org/publication/health-performance-indicators> adresinde mevcut

IPIECA (Uluslararası Petrol Endüstrisi Çevresel Koruma Birliği), OGP. (2006). Controlling Health Risks at Work:A roadmap to Health Risk Assessment in the oil and gas industry. <undefined>Londra: IPIECA, OGP. <http://www.ipieca.org/publication/health-risk-assessment> adresinde mevcut

Legambiente, Cleanup the Med, Protezione Civile Nazionale. (2007). The role of Civil Protection Volunteers in salvaging the coast from accidental pollution from hydrocarbons: Technical Manual for the cooperation of volunteers during coastal clean-up in the case of petroleum product spills at sea. Roma: Legambiente Civil Protection. http://www.legambiente.it/sites/default/files/docs/CUTM_en_0000001231.pdf adresinde mevcut

Norwegian Clean Seas Association for Operating Companies (NOFO), Norwegian Coastal Administration (NCA). (2009). *HSE Handbook Oil Spill Response.* Stavanger: NOFO. <http://en.nofo.no/Oil-spill-response/HSE/5A0EB0E9-8F51-4451-8FAA-A7D-286CF244C/1> adresinde mevcut

Rabjohn, A. (tarih bilinmiyor) Coastal Pollution Response Management of Volunteers Guidance Manual. Product of the Emergency Response to coastal Oil, Chemical and Inert Pollution from Shipping Project: EROCIPS. Work package 3.2 final. Brüksel: Avrupa Komisyonu

US National Team Response (NRT). (2012). Use of Volunteers Guidelines for Oil Spills. s. 76. Washington, DC : US National Team Response (NRT). <http://nrt.org/production/NRT/NRTWeb.nsf/PagesByLevelCat/Level2UseofVolunteersMOU?Opendocument> adresinde mevcut

US National Team Response (NRT). (2009). Guidance for Managing Worker Fatigue During Disaster Operations. 2 vol. s. 96. Washington, DC : US National Team Response (NRT). [http://www.nrt.org/production/NRT/NRTWeb.nsf/AllAttachmentsByTitle/SA-1049TADFinal/\\$File/TADfinal.pdf?OpenElement](http://www.nrt.org/production/NRT/NRTWeb.nsf/AllAttachmentsByTitle/SA-1049TADFinal/$File/TADfinal.pdf?OpenElement) adresinde mevcut

DİĞER KAYNAKLAR

Europa. (1989). Avrupa Birliği Hukukuna erişim Eur-Lex. 89/391/EEC sayılı ve 12 Haziran 1989 tarihli, çalışanların işyerinde güvenliğini ve sağlığını iyileştirmeyi teşvik edecek önlemlerin alınmasına ilişkin Konsey Direktifi (89/391/EEC sayılı Çevre Direktifi). 14 syf. <http://eur-lex.europa.eu/LexUriServ/LexUriServ.do?uri=CELEX:01989L0391-20081211:EN:NOT> adresinde mevcut

OSHA (Mesleki Sağlık ve Güvenlik İdaresi). (2010). On-shore PPE (Personal Protective Equipment) Matrix for Gulf Operations. Ver. 2.1 (son düzenleme: 8-14-10). <http://www.osha.gov/oilspills/gulf-operations-ppe-matrix.pdf> adresinde mevcut

Yararlı internet siteleri

Norwegian Coastal Administration (NCA). (2013). *Protection against acute pollution.* Ålesund : Norwegian Coastal Administration. http://www.kystverket.no/en/EN_Preparedness-against-acute-pollution/Protection-against-acute-pollution/ adresinde mevcut

Oil Spill Response Joint Industry Project. (2013).
<http://oilspillresponseproject.org> adresinde mevcut

US National Team Response (NRT), (2012). *Emergency Responder Health Monitoring and Surveillance Document.* Washington, DC : US National Team Response (NRT). <http://www.erhms.nrt.org> adresinde mevcut



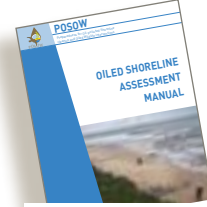
POSOW

Petrol Kaynaklı Kıyı Şeridi Kirliliğinin Temizlenmesi Hazırlığı
ve Petrolle Kirlenmiş Yaban Hayatı Kurtarmaya Yönelik Hazırlık

Bu koleksiyonda yer alan rehberler



Petrolle Kirlenmiş
Kıyı Şeridinin
Temizlenmesi
Rehberi



Petrolle Kirlenmiş
Kıyı Şeridinin
Değerlendirmesi
Rehberi



Petrol Döküntüsü
Gönüllü Yönetimi
Rehberi



Petrolle Kirlenmiş
Yaban Hayatına
Müdahale
Rehberi



www.posow.org

İrtibat Adresi:

REMPEC - Akdeniz Bölgesel Deniz Kirliliği Acil Durum Müdahale Merkezi

Maritime House, Lascaris Wharf, Valletta, VLT 1921 - MALTA

Tel: +356 21 337 296/7/8

ISBN: 978-99957-0-403-2



POSOW, Sivil Koruma Mali Aracı kapsamında AB tarafından finanse edilen, ISFRA, Cedre, Sea Alarm ve CPMR işbirliği ile geliştirilen ve Barcelona Sözleşmesinin bölgesel merkezi olan REMPEC tarafından koordine edilen bir projedir.