



POSOW

Preparedness for Oil-polluted

Shoreline cleanup and

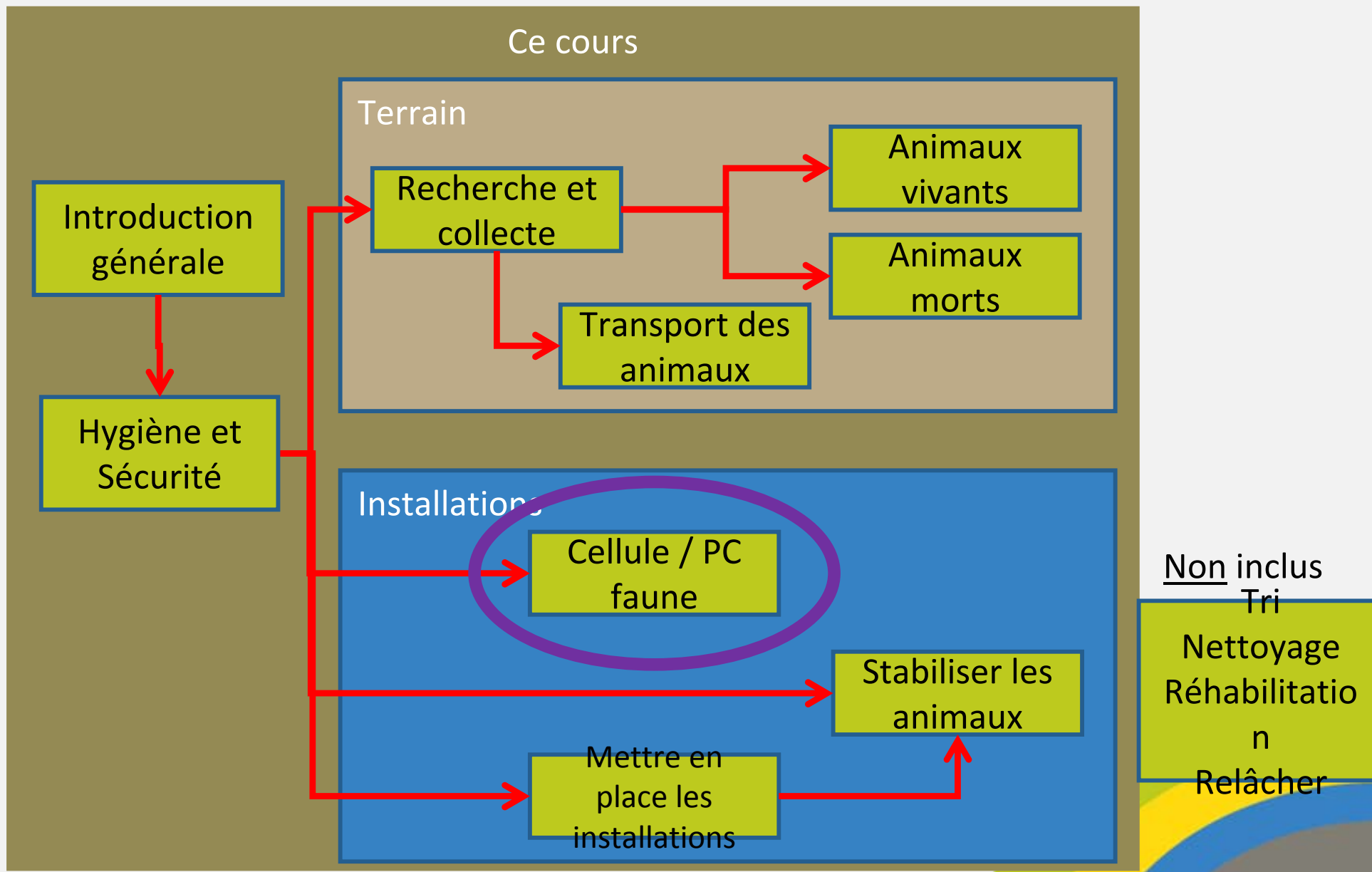
Oiled Wildlife interventions

Mise en place et gestion d'une cellule ou d'un PC « faune »

- Intérêt de cette structure
- Rappel des différentes installations et opérations
- Fonctionnement de cette structure
- Mise en place
- Gestion quotidienne



Vue d'ensemble du cours sur le sauvetage de la faune

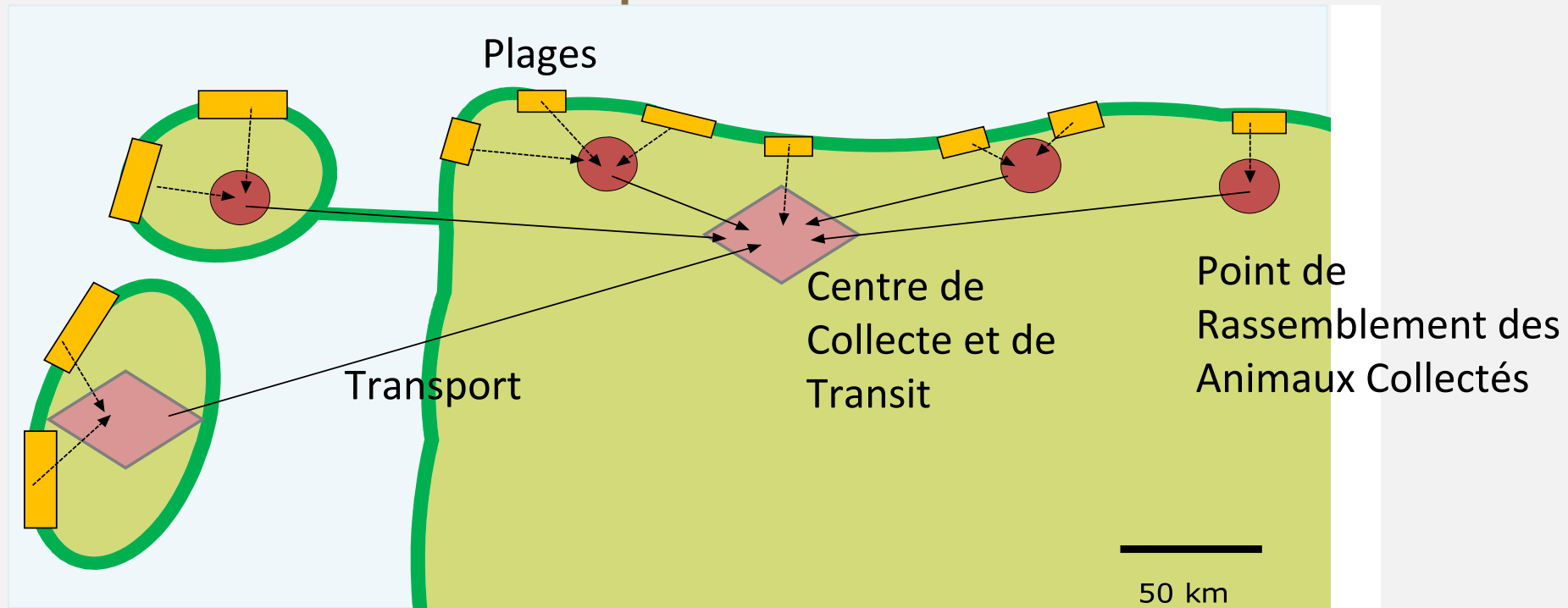


Intérêt de la cellule ou du PC "faune"

- Superviser les opérations de sauvetage de la faune
 - Gérer les ressources
 - Collecter les données journalières
 - Planifier et décider
- Communiquer avec le PC de crise (COD ou PCO)

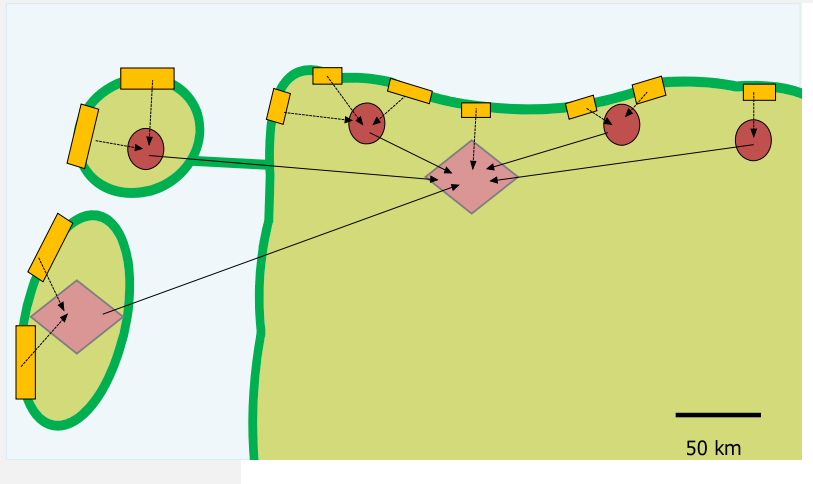


Rappel des différentes installations et opérations



- Plages : recherche et collecte
- PRAC : rétention provisoire
- CCT : stabilisation, garder les animaux en vie
- Transport

Fonctionnement de la cellule ou du PC faune



Que se passe-t-il aujourd'hui ?
• Qui ? Quoi ? Où ? Comment ?
• Goulots d'étranglement



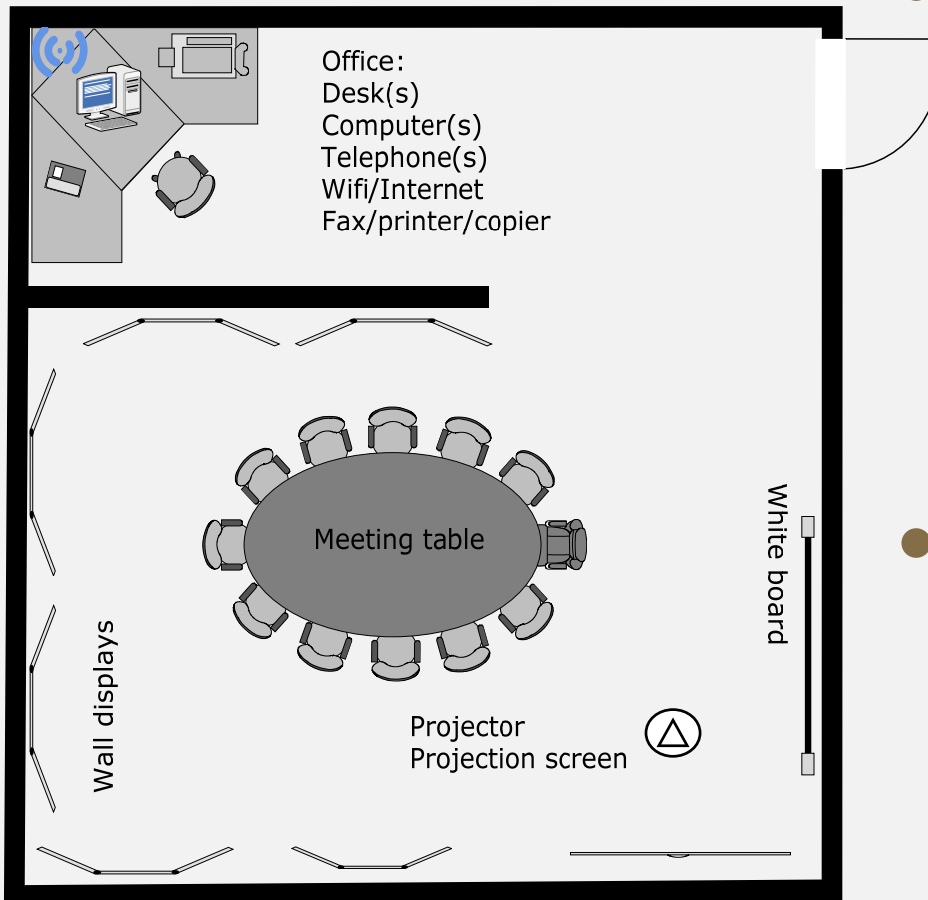
Décisions
• S'assurer qu'elles sont appliquées



Planification pour demain
• Qui ? Quoi ? Où ? Comment ?
• S'assurer que c'est réaliste



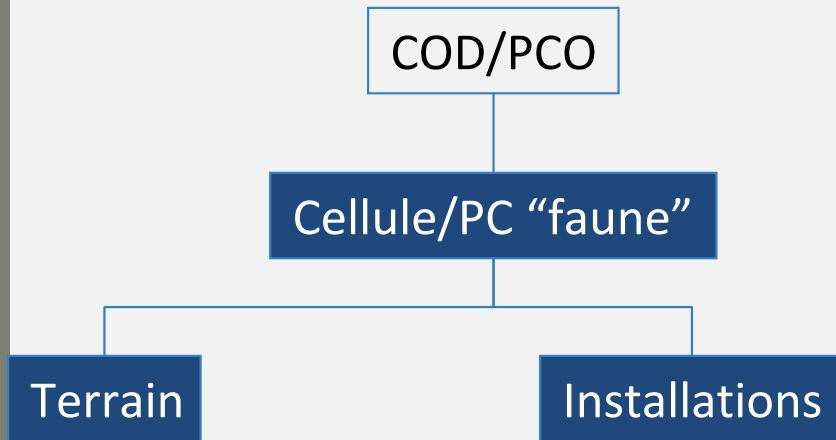
Mise en place



- Où ?
 - Selon les cas :
 - COD, PCO
 - Un des centres de soins
 - ...
- Comment ?
 - Bureau (matériel)
 - Salle de réunion
 - Affichage (au mur)

Gestion quotidienne

- Assigner rôles et responsabilités
- S'assurer d'une connexion directe avec le COD/PCO
- Collecter les données :
 - Du terrain
 - De transport
 - Des installations
- Les afficher (à jour)
- Prendre des décisions de gestion
 - Réunions régulières



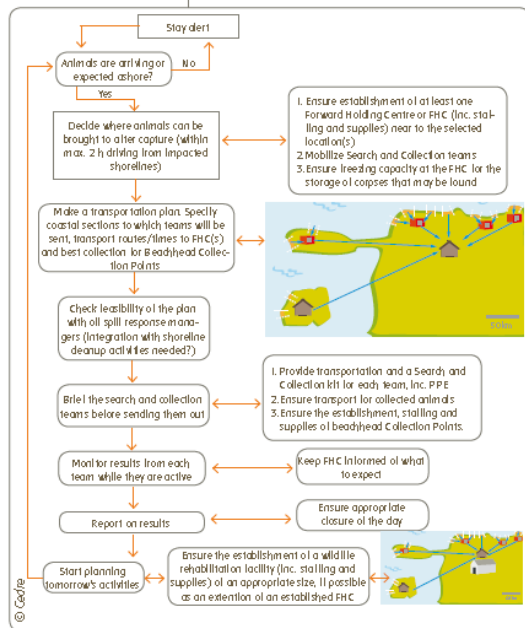
Manuel POSOW

1

Managing the early days of a wildlife response

When an oil spill is reported, animals may already have started arriving on the shoreline. This sheet provides guidance as to how to start up an effective response: ensuring that animals are picked up safely and transported to facilities where they receive care for several days before being washed.

Types of facilities (explaining symbols in figures)



Beachhead Collection Point (BCP)

A warm and ventilated place where live animals can spend a few hours before they can be transported. No animal stays here overnight!

Forward Holding Centre (FHC)

A facility where animals can be provided with pre-wash care (see technical datasheets for set up, layout and procedures). Animals can stay here for many days, but are not released from here. Refer to Datasheet #3.

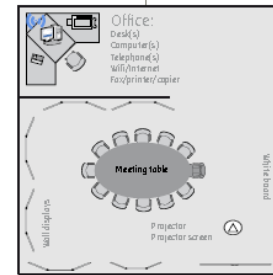
Wildlife Rehabilitation Facility

A facility that is in fact a Forward Holding Centre extended with adequate washing and post-wash care capabilities. Setting up and running a Wildlife Rehabilitation Centre needs the involvement of qualified experts!

Setting up and running a command centre

Example of the physical set-up of the command centre with a checklist of its equipment

The command centre is an important place in the wildlife operations. It must be set up as an integrated part of the overall spill management, so that decisions can be made overseeing all the relevant information on both sides.



- Office:**
 - Desk(s) and chairs
 - Office tools (paper, pens, tape, stapler, hole punch...)
 - Computer
 - Internet connection (wifi)
 - Telephone land line(s)
 - Fax/printer/copier
- Meeting room:**
 - Meeting table and chairs
 - Wall displays (or empty walls)
 - Flip chart with paper and pens
 - Whiteboard with pens and cleaner
 - Projector
 - Projector screen (or white wall)

Suggestions for organising the information on display in the meeting room

| Heading | Information presented (printed documents or hand written on flip chart sheets) |
|------------------------|--|
| Spill history | The source of oil, date of spill, exact location, oil type, amount and properties, future issues and contact information for the spill advisor |
| Species information | Information on species affected, habitat, distribution, identification photos, life history, previous oil spill knowledge (post-release survival data) and care/washing information if available |
| Rehabilitation Process | Description of process (with photos), triage policy and euthanasia policy |
| Key facts [Media] | Media lines, bird numbers (overview), news articles |
| Training programme | List of roles and trainers (with photo) for allocation of trainees |
| Maps | Showing oil spill area, sensitive areas, collection points and rescue facilities |
| Facility layout | Room plan and copy of health and safety protocols |
| Team information | Name, organisation, role and contact number with coordinators highlighted (can be arranged by organisation or by role) |
| Facility operations | Lists the number of birds in each part of the facility, updated twice daily. It helps to include a list of daily tasks, which can be ticked off when complete |
| Field operations | Shows who is in the field, their role and contact information, updated twice daily |
| Equipment requests | Central point for gathering requests, highlighted if urgent, to be checked daily |



POSOW

Preparedness for Oil-polluted

Shoreline cleanup and

Oiled Wildlife interventions

Mentions légales

Tout le matériel produit dans le cadre du projet POSOW est disponible gratuitement. Aucune partie de cette présentation Power Point ne doit être, par voie de commerce ou autre, prêtée, vendue, louée ou diffusée à des fins commerciales.

L'information disponible dans cette présentation a seulement pour but de faciliter l'accès à l'information dans le domaine de la préparation et la lutte contre les pollutions par les navires en Méditerranée. Les présentations POSOW sont mises à dispositions à des fins d'information seulement.

Toute modification, révision ou mise à jour du matériel produit dans le cadre du projet doit être autorisée par le REMPEC, avec l'accord de ses partenaires, et doit faire référence au document original développé dans le cadre du projet. Le REMPEC et ses partenaires ne prétendent pas que ce matériel est sans erreur et ne garantissent pas, ni n'assument la responsabilité juridique de l'exactitude, l'exhaustivité et l'utilité de l'information contenue dans cette présentation. Le REMPEC et ses partenaires n'assument pas la responsabilité juridique pour tout dommage consécutif ou indirect à l'utilisation du contenu disponible dans les présentations du projet POSOW.

Information légale

REMPEC: Regional Marine Pollution Emergency Response Centre for the Mediterranean Sea

REMPEC

Maritime House, Lascaris Wharf

Valletta, VLT 1921, Malta

Tel: +356 21 337 296/7/8

Fax: +356 21 339 951

E-mail : rempec@rempec.org

Editeur: F. HEBERT

