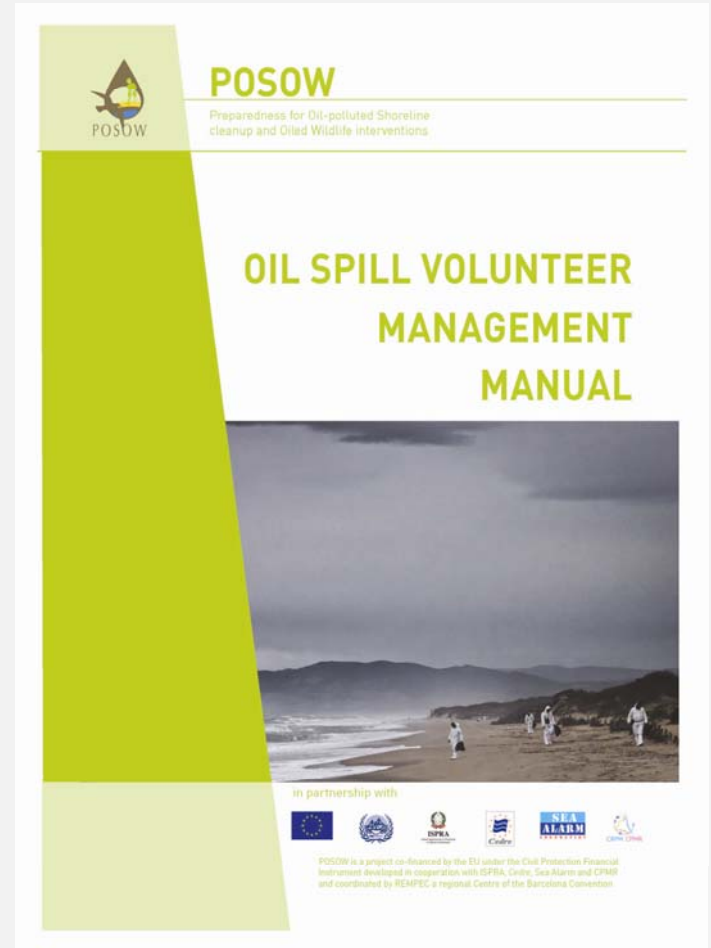




# POSOW

Preparedness for Oil-polluted  
Shoreline cleanup and  
Oiled Wildlife interventions

## Gestione Logistica



POSOW is a project co-financed by EU under the Civil Protection Financial Instrument developed in cooperation with ISPRA, Cedre, Sea Alarm and CPMR and coordinated By REMPEC a regional Centre of the Barcelona Convention

# Il volontariato è un asset

- Il volontariato può essere un aiuto importante durante le situazioni di emergenza

- **Volontari professionali**

- Competenti nelle situazioni di emergenza e con esperienza in attività di volontariato.



- **Volontari spontanei**

- Persone che non possiedono competenze specifiche relativamente alle situazioni di emergenza

# Approccio di gestione dei volontari

- Questo potrebbe spiegare le differenze in merito all'impiego di volontari nei diversi paesi



Consentire  
l'impiego di  
soli operatori  
specializzati



Affidarsi ad  
una rete di  
associazioni  
identificate



Gestire il contributo  
spontaneo di cittadini  
che si offrono  
individualmente  
come volontari



# Il ruolo delle autorità nella gestione dei volontari

- Le autorità devono rimanere al comando di tutte le operazioni
- E' loro responsabilità:
  - Selezionare, formare e assegnare mansioni ai volontari
  - Garantire le misure di salute e sicurezza
  - Affrontare le questioni operative, logistiche e organizzative

# Attività aggiuntive per la gestione dei volontari

- Maggiore è il numero delle risorse, più complessa è la gestione
  - Il numero dei volontari deve essere adeguato ai reali bisogni delle diverse fasi dell'emergenza
  - Le attività dovrebbero essere condotte unicamente da volontari reclutati dalle autorità



# Attività aggiuntive per la gestione dei volontari

- Il coinvolgimento dei volontari comporta attività aggiuntive
  - Identificazione e registrazione - Alloggio e pasti
  - Tenuta del registro dei volontari – Trasporto da/a sito di lavoro
  - Assistenza sanitaria disponibile in loco



# Integrazione dei volontari nell'intervento

- Una pre-organizzazione integrata nel piano di emergenza (ONG e organizzazioni)
  - La conoscenza approfondita delle associazioni e delle ONG che operano nel territorio assicura un'adeguata gestione dei volontari
    - Area geografica di competenza
    - Specializzazione esistente
    - Attrezzature disponibili
    - Esperienze precedenti

# Integrazione dei volontari nell'intervento

- Integrazione dei volontari spontanei nel sistema di risposta
  - Evitare l'afflusso casuale di gente sui luoghi di bonifica
  - Verificare l'idoneità fisica di chi si propone come volontario
  - Tenere un registro di informazioni e dati relativi ai volontari
  - Pianificare la migliore allocazione delle risorse

Come raggiungere questi obiettivi?

  - Tramite legge
  - Attraverso associazioni già esistenti
  - Attraverso la creazione di uno o più centri di registrazione dedicati, fisici o virtuali



# Registrazione e ufficio emergenza

Fortemente raccomandato l'allestimento di un ufficio amministrativo dedicato come prima tappa dei volontari al loro arrivo

L'iscrizione dei volontari è essenziale per:

- Controllare gli arrivi dei volontari autorizzati
- Monitorare le forze sul campo e i relativi costi
- Facilitare un contatto continuo e costante con i volontari coinvolti
- Garantire l'iscrizione formale e la certificazione dei volontari coinvolti (assicurazione, rimborso spese, ecc.)
- Assicurarsi che solo i volontari autorizzati possano svolgere le operazioni di intervento.
- Verificare e registrare i compiti dei volontari quotidianamente.



# Ufficio di iscrizione ed emergenza

Conserva queste informazioni/registri in un database affinché siano accessibili in qualsiasi momento e per

qualsiasi scopo

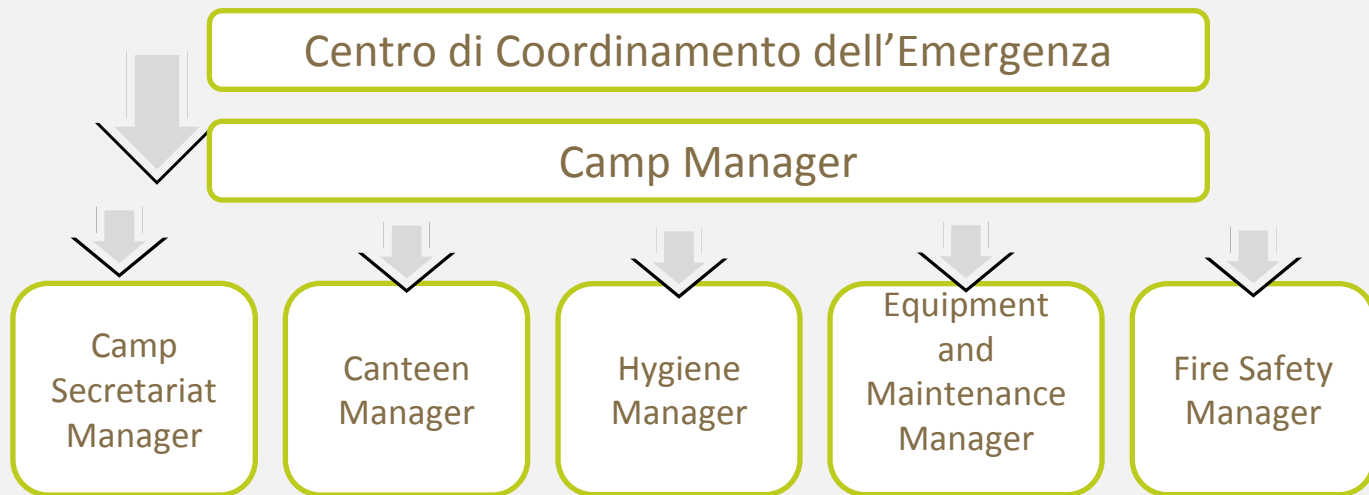
Archivio per ogni  
squadra di volontari

Dettagli su ogni volontario



# Gestione del Campo

La gestione dell'area necessita di un Camp Manager che risponderà direttamente al CCE istituito dalle autorità



# Alloggio e ristorazione

- In base all'area specifica e al numero di persone:
  - Allestimento di tendopoli
  - Adeguamento delle strutture pubbliche locali
  - Sistemazione presso strutture turistiche locali



# Tendopoli

- Segreteria del Campo
- Cucina da campo e mensa
  - Tre pasti freschi al giorno
  - Il rispetto di norme sanitarie specifiche per la produzione e la conservazione dei pasti
- Servizi igienici e sistemi di prevenzione incendi
  - Deve essere previsto il collegamento alla rete idrica



# Tendopoli

Si raccomanda l'allestimento di tendopoli. Ogni tendopoli può accogliere dai 100 ai 350 volontari



## Vantaggi

- concentrazione dei volontari in una singola area
- ubicazione vicino alla zona colpita
- allestimento rapido
- costi relativamente bassi
- generalmente messe a disposizione da forze armate, Croce Rossa, ONG...
- facile mobilitazione.

## Svantaggi



- potenziali difficoltà nell'individuare aree idonee
- accordi con i proprietari terrieri
- gestione allestimento complessa (trasporto di materiali, urbanizzazione e collegamento ai servizi essenziali)
- successiva riabilitazione della zona utilizzata
- resistenza alle condizioni atmosferiche
- elevato numero di operatori necessario per la loro gestione.

# Personale per la gestione della tendopoli

- I compiti del personale della tendopoli includono:
  - Allestimento e manutenzione
  - Segreteria del Campo
  - Monitoraggio del traffico in entrata e in uscita e sorveglianza del campo
    - Impedire l'accesso non autorizzato e registrare i movimenti delle squadre di volontari da e per il sito di lavoro
  - Pulizia e smaltimento dei rifiuti
  - Cucina, mensa e forniture alimentari
  - Smantellamento



1 addetto alla tendopoli ogni 5 volontari

# Adeguamento delle strutture pubbliche

Questa opzione può essere valutata per alloggiare un numero di volontari compreso tra 100 e 200 per edificio



## Vantaggi

- concentrazione dei volontari in una singola area
- allestimento rapido
- costi di allestimento e di gestione relativamente bassi.

## Svantaggi



- potenziale difficoltà nell'individuare edifici idonei e disponibili
- successiva riabilitazione degli edifici utilizzati
- elevato numero di operatori necessario per la loro gestione
- potrebbe non essere un ambiente comodo per i volontari.



# Sistemazione presso strutture turistiche locali



## Vantaggi

- nessuna complessità logistica e nessun allestimento
- vantaggi economici per i proprietari che possono chiedere il rimborso
- maggior comfort per gli ospiti
- nessun bisogno di manager dedicati
- costi di gestione e di manutenzione ridotti.

## Svantaggi



- potenziali difficoltà nell'identificare le strutture
- difficoltà nello stipulare accordi con soggetti privati
- i volontari sono sparpagliati in diverse aree
- il monitoraggio risulta più difficile (controllo prenotazioni, arrivi, partenze...).

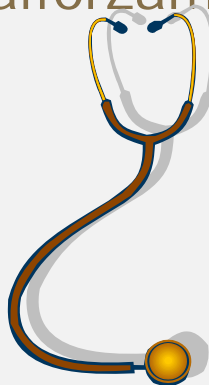
# Trasporto in loco

- Il trasporto di un grande numero di volontari può:
    - Appesantire il traffico sulla rete stradale locale
    - Influenzare negativamente le attività di emergenza a causa del traffico che provoca
    - Richiedere vaste aree per il parcheggio
- ↓
- Fornire un sistema di navetta (piccole coste colpite)
  - Usare veicoli privati (lungi tratti di costa colpiti)




# Stress per l'assistenza sanitaria locale

- L'assistenza sanitaria è la questione principale da considerare
  - Nessun volontario sarà mandato in aree potenzialmente pericolose
- Il rischio di possibili infortuni richiede servizi sanitari aggiuntivi
  - Verificare le capacità del sistema sanitario locale e pianificarne il rafforzamento



# Rimborsi: come e cosa

- Alcune spese da prendere in considerazione, a seconda dei sistemi giuridici di ogni paese:
  - Spese di viaggio per raggiungere la zona colpita (mezzi di trasporto pubblici e privati)
  - Costi per alloggio e pasti (quando non si può allestire una struttura di accoglienza)
  - Costi per materiali, strumenti e attrezzature 
  - Risarcimento per materiali danneggiati e utilizzo di risorse (ad es. mezzi di trasporto privati, DPI, ecc.)



# Utilizzo di procedure di rimborso pre-identificate

- I criteri e le procedure di rimborso dei costi devono essere definiti preferibilmente prima che si verifichi uno sversamento
- Tutte le spese devono essere valutate con attenzione
  - ragionevoli
  - supportate da documentazione (fatture, ricevute...)

In alcuni casi i datori di lavoro possono essere risarciti quando i loro dipendenti sono convocati per partecipare a un intervento





# POSOW

Preparedness for Oil-polluted

Shoreline cleanup and

Oiled Wildlife interventions

## Esonero di responsabilità

Tutto il materiale prodotto nell'ambito del POSOW è disponibile gratuitamente. Nessuna parte di questa presentazione PowerPoint può essere in alcun modo, sia a titolo commerciale o altro, prestata, venduta, noleggiata o diffusa per scopi commerciali. Le informazioni disponibili in questa presentazione sono soltanto destinate a facilitare l'accesso alle informazioni nell'ambito della preparazione e lotta contro l'inquinamento causato da navi nel Mar Mediterraneo. Le presentazioni POSOW sono rese disponibili unicamente a scopo informativo. Qualsiasi modifica, revisione e aggiornamento del materiale prodotto nell'ambito del progetto dovrà essere autorizzata/o dal REMPEC con il consenso dei suoi Partner e dovrà fare riferimento al documento originale redatto nell'ambito del progetto. REMPEC e i suoi Partner non asseriscono che il presente materiale sia esente da errori e non offrono alcuna garanzia, né assumono alcuna responsabilità legale per l'accuratezza, la completezza o l'utilità delle informazioni contenute nella Presentazione. Rempec e i suoi Partner non si assumono alcuna responsabilità per eventuali danni diretti o indiretti derivanti dall'utilizzo del materiale disponibile nelle presentazioni PowerPoint del Progetto POSOW.

### Informazioni Legali

REMPEC: Regional Marine Pollution Emergency Response Centre for the Mediterranean Sea

REMPEC

Maritime House, Lascaris Wharf

Valletta, VLT 1921, Malta

Tel: +356 21 337 296/7/8

Fax: +356 21 339 951

E-mail : [rempec@rempec.org](mailto:rempec@rempec.org)

Editore: F. HEBERT

